

ORSÅ KOMMUNUN ÅRSREDOVISNING 2008



# HIT GICK SKATTEPENGENA 2008

100 KR I SKATT TILL ORSA KOMMUN FÖRDELADES SÅ HÄR

2008	2007	
30,43	30,52	Äldre- och handikappomsorg
22,03	22,55	Grundskola och fritidsverksamhet
12,36	11,29	Gymnasieskola
7,52	7,20	Förskola
4,44	4,46	Centrala stödfunktioner – administration mm
3,94	3,40	Individ- och familjeomsorg
3,34	2,85	Pensioner
2,43	2,36	Fritidsverksamhet
1,99	1,69	Väghållning
1,89	2,06	Vuxenutbildning
1,82	1,68	Kulturverksamhet och bibliotek
1,46	1,47	Räddningstjänst
1,33	1,14	Försörjningsstöd
1,21	1,55	Arbetsmarknadsåtgärder
1,21	1,14	Räntekostnader
1,03	1,19	Turism
0,98	0,83	Kollektivtrafik
0,85	0,91	Musikskolan
0,67	0,63	Näringslivsåtgärder
0,43	0,39	Miljö- och hälsoskydd
0,31	0,34	Föreningsbidrag
0,27	0,23	Byggnadsnämndsverksamhet
0,21	0,15	Vatten o avlopp
0,02	0,00	Integration
-0,13	-0,07	Avfall
-0,96	-1,08	Övrigt
-1,07	1,10	Årets resultat
100	100	

# Årsredovisning 2008

Hit gick skattepengarna 2008	2
Samarbete och samverkan	5
Förvaltningsberättelse	6
Välfärdsbokslut "Var kommer barnen in?"	13
Personalekonomisk redovisning	15
Kommunfullmäktige	18
Revisionen	19
Kommunstyrelsen	20
Tekniska nämnden	24
Barn- och utbildningsnämnden	27
Socialnämnden	31
Miljö- och hälsoskyddsnämnden	34
Byggnadsnämnden	36
Drift- och investeringsredovisning	38
Resultaträkning	39
Balansräkning	41
Kassaflödesanalys	44
Sammanställd redovisning - koncernredovisning	46
Redovisningsmodell	54
Redovisningsprincip	55
Orsa kommuns organisation	56
Ordlista	57
Revisionsberättelse	58

# Samarbete och samverkan!



**M**ånga av de viktiga frågor vi arbetade med under 2008 kan sammanfattas med orden samarbete och samverkan. De går som en röd tråd genom hela årets arbete och ska så göra även framöver. Vi påbörjade ett nära samarbete med Mora och Älvdalen inom alla förvaltningar. Arbetet handlar om att se vad vi kan göra tillsammans i alla tre kommunerna för att klara kompetensförsörjningen framöver och för att trygga servicen till våra kommuninnevånare. Resultatet av det kommer att börja märkas under 2009.

**INOM DEN FÖR ORSAS DEL** så viktiga besöksnäringen fortsatte Orsa Grönklitt sin expansion med utbyggnationer i Grönklitt och köp av Tomteland och camping i Rättvik. För kommunens tillväxt är Orsa Grönklitts utveckling av stor vikt. Många som bor i Orsa arbetar inom besöksnäringen och fler blir det förhoppningsvis framöver.

**INOM VÅRT UTVECKLINGSOMRÅDE TRÄ** byggde KLH klart sin fabrik på Born vilket är mycket positivt. Vi tror på att träbyggandet har en växande framtid i Sverige och i resten av världen. Förutom det köpte Orsabostäder under 2008 industrilokaler på Born där vi ska ha ett Träcentrum. Vår förhoppning är att fler träföretag vill etablera sig i Orsa och i Träcentrum och att vi genom det får ett centrum för träindustri. Det tillsammans med Designtorg Trä i Grönklitt gör att vi sätter Orsa på kartan inom träområdet.

**VI HAR ARBAT MYCKET** med att öka vår öppenhet och få större inflytande för medborgarna i Orsa. Det har bland annat skett genom utvecklingen av vår hemsida och vår information överhuvudtaget. Vi har också påbörjat arbetet med medborgardialog för att få in synpunkter i olika frågor. Under 2008 var det i första hand i skolöversynen som vi arbetade med att hämta in tankar och idéer från medborgarna. Det är ett arbete som vi ska fortsätta att utveckla.

**VI HAR TAGIT FRAM EN NY STYRMODELL** som i Orsa naturligtvis kallas för "Slipstenen". Syftet med styrmodellen är att det ska bli en tydlig politisk styrning och att målen vi sätter för verksamheterna hela tiden ska kopplas till budget samt att detta hela tiden ska följas upp.

**DET EKONOMISKA RESULTATET FÖR 2008** blev ett underskott, främst på grund av mindre skatteintäkter än beräknat till kommunen. Totalt sett så gick verksamheterna i stort ihop, även om vissa nämnder fick bidra till andra för att helheten skulle klaras. Jag vill här rikta ett stort tack till alla er som är med och bidrar i det arbetet. Vi är en kommun och i kärva ekonomiska lägen så visar förra årets arbete på att vi också klarar av att arbeta som en koncern där vi hjälps åt för hela kommunens bästa. Ett särskilt tack vill jag rikta till socialnämnden som under förra året lyckades vända trenden och nu i stort sett har kontroll över kostnadsutvecklingen inom sitt område.

**AVSLUTNINGSVIS VILL JAG RIKTA ETT STORT TACK** till alla som bidrar till utvecklingen i kommunen, både i stort och i smått. Ni är alla lika viktiga för helheten och för att Orsa ska vara en bra kommun att leva, bo och verka i!

A handwritten signature in black ink, appearing to read "Anders Olsson". The signature is fluid and cursive.

Tufft för kommunerna:

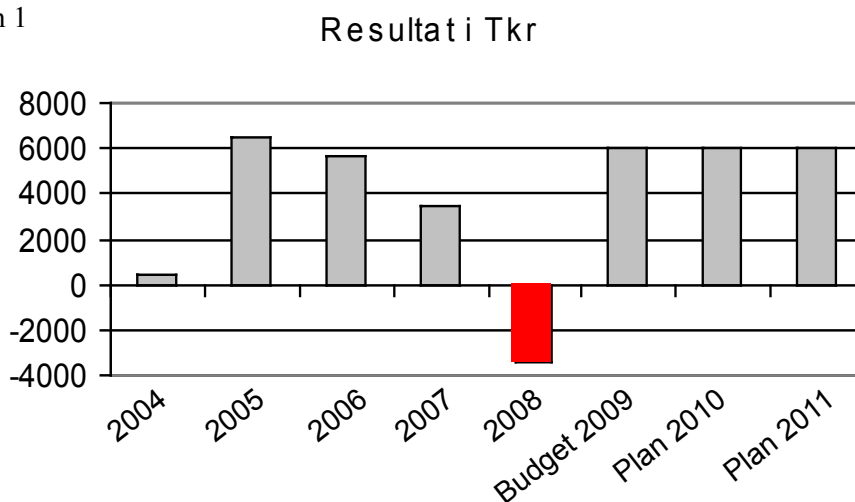
*”Förutsättningarna i omvärlden (globalt och nationellt) kan lätt ha ändrats radikalt innan trycket i denna årsredovisning hunnit torka.”*

### Årets resultat

Kommunen: Årets verksamhet uppvisar ett resultat på -3,4 (3,5) mkr. Resultatet blev 4,9 mkr sämre än budgeterat. Siffror inom parentes avser år 2007.

Resultatutvecklingen 2004-2011:

Diagram 1



VERKSAMHETENS NETTOKOSTNAD ökade under 2008 med 14,4 mkr, vilket är i stort sett samma ökning som 2007 då nettokostnaderna ökade med 14,5 mkr. Skatteintäkter, statsbidrag och finansnetto ökade med 7,5 mkr, jämfört med 12,3 mkr 2007.

UNDER SENARE ÅR HAR BEFOLKNINGEN MINSKAT i åldersgrupper där vi får mycket kostnadsutjämningsbidrag. Speciellt markant var detta under 2008 då våra kostnadsutjämningsbidrag från staten minskade med drygt 5 mkr. Detta tillsammans med stora löneökningar inom vissa avtalsområden gjorde att kommunen budgeterade ett lågt resultat 2008 (1,5 mkr) för att nämnderna skulle få medel att möta de ökade lönekostnaderna.

NU KLARADE NÄMNDERNA INTE RIKTIGT att hålla sina ramar ändå, men huvudorsaken till detta är att kommunen vid försäljning av vandrarhemmet även fick betala en engångsersättning till STF för att komma ur ett oförmånligt avtal. Bortsett från denna ersättning och vissa mindre engångskostnader så klarade nämnderna tillsammans att hålla sina ramar. Orsaken till underskottet 2008 ligger istället i finansieringen där kommunen på grund av försämrad konjunktur fått mindre skatteintäkter än budgeterat. Tyvärr ser nya prognoser för kommande år än sämre ut och den skattehöjning på 30 öre som beslutades inför 2009 klarar inte på långt när att kompensera för effekterna av tvärstoppet i konjunkturen.

AV DIAGRAMMET OVAN FRAMGÅR att budgeterat resultat 2009 och resultat enligt plan 2010 och 2011 uppgår till 6,0 mkr. För att klara dessa resultatmål trots att skatteintäkterna ökar mycket lite så blir följden att kommunen måste klara att driva sina verksamheter ”effektivare” de kommande åren. En viss hjälp kan vi räkna med genom sänkta räntor, en låg inflation samt att löneökningstakten sjunker, men samtidigt ökar pensionskostnaderna så nämnderna kan inte räkna med årligen utökade ramar som varit fallet under ett antal år.

I DEN PROGNOSSOM lämnats i februari 2008 framgår att Tekniska nämnden, Barn- och utbildningsnämnden och Socialnämnden redan prognostiserar ett sammanlagt underskott på 3,6 mkr. Kommunens resultat har de senaste fem åren varierat mellan plus 6,4 mkr och minus 3,4 mkr – se diagram 1. Det är emellertid viktigt att resultatet ställs i relation till vad invånarna faktiskt har fått för pengarna. Förutom sammanställningen ”Hit gick skattepengarna 2008” i inledningen av årsredovisningen så redogör nämnderna i sina verksamhetsberättelser för hur man lyckats uppfylla sina mål både vad gäller verksamhet och ekonomi.

## Kommunens finansförvaltning

Kommunens finansförvaltning tillförde 324,6 (319,1) mkr år 2008. Dessa medel förbrukades enligt följande:

	Belopp i Mkr		Budgetavvikelse		% av medlen	
	2008	2007	2008	2007	2008	2007
Kommunfullmäktige	1,8	1,8	0,1	0,0	0,6	0,6
Kommunstyrelsen	38,7	40,2	1,6	1,3	11,9	12,6
Tekniska nämnden	17,6	16,3	1,9	1,4	5,4	5,1
Barn och utbildningsnämnden	151,6	142,2	-4,4	-3,1	46,7	44,6
Socialnämnden	115,5	112,2	-1,5	-3,7	35,6	35,2
Miljö och hälsoskyddsnämnden	1,4	1,4	0,3	0,3	0,3	0,4
Byggnadsnämnden	1,0	0,8	0,5	0,5	0,5	0,3
Skeer	0,4	0,7	0,0	0,0	0,1	0,2
Delsumma	328,0	315,6	-1,5	-3,3	101,0	98,9
Årets resultat	-3,4	3,5			-1,0	1,1
Summa	324,6	319,1			100,0	100,0

TOTALT HADE KOMMUNFULLMÄKTIGE ANSLAGIT 326,5 (312,3) mkr för nämndernas verksamheter 2008. Utfallet blev att nämnderna förbrukade 328,0 (315,6) mkr, alltså ett överskridande på -1,5 (-3,3) mkr vilket motsvarar 0,5% (1,1%). Samtidigt hade finansförvaltningen ett underskott på -3,4 (3,1) mkr, så totalt blev resultatet 4,9 mkr sämre än budget.

## Överskridanden

FINANSIERINGEN stod för det största underskottet 2008 (-3,4) och avvikelsen är främst hänförlig skatteintäkterna (-3,0) och till viss del även högre pensionskostnader än budgeterat.

REDAN TIDIGT UNDER 2008 såg vi att skatteintäkterna skulle minska, men långt ifrån i den omfattning som slutresultatet blev. Även vad gäller nämnderna pekade det tidigt mot att Barn- och utbildningsnämnden och Socialnämnden skulle få svårt att klara sig inom tilldelade ramar och åtgärder vidtogs. Kostnaderna inom gymnasiet ökade dock mycket mer än vad som prognostiserades och det stod tidigt klart att främst Barn- och utbildningsnämnden inte skulle klara en budget i balans. Liksom tidigare år beslutades därför att övriga nämnder så långt möjligt skulle bidra med överskott för att kommunen om möjligt skulle klara att redovisa ett positivt resultat i sin helhet.

JÄMFÖRT MED BUDGET redovisade Barn- och utbildningsnämnden ett överskridande med 4,4 mkr och Socialnämnden ett överskridande med 1,4 mkr. Fastän övriga nämnder bidrog med överskott med totalt 4,3 mkr så blev det därför ett samlat underskott för alla nämnder med 1,5 mkr.



Då finanskrisen slog till minskade också skatteintäkterna drastiskt och finansieringen redovisade också ett underskott med 3,4 mkr jämfört med budget. Totalt sett alltså ett underskott jämfört med budget på 4,9 mkr.

**I RESULTATRÄKNINGEN ÄR KOMMUNENS RESULTAT -3,4 MKR.** I detta resultat ingår nettokostnader på 1,0 mkr från försäljningen av vandrarhemmet. Nettot av denna affär är av sådan art att kommunen inte anser att den skall behöva räknas med då kommunen enligt lag, inom tre år, måste återställa underskottet 2008. Balanskravsresultatet för kommunen uppgår till -2 381 tkr och detta resultat skall återställas redan 2009. Redan i skrivande stund har krav ställts på var i nämndernas verksamheter det skall sparas knappt 2,0 mkr under 2008. Resterande krav på 0,4 mkr kommer att preciseras inom kort.

**PROBLEMET ÄR FRÄMST** hur vi i övrigt skall klara leva upp till vårt ekonomiska mål om ett resultat på 6,0 mkr då vi redan nu ser att tex kostnaderna för försörjningsstödet fördubblas under innevarande år.

**NETTOKOSTNADERNA** som andel av skatteintäkterna blev 100,0% (98,1%). Högst 98 % brukar anges som ett lämpligt mål för en sund ekonomi. Dock bör hållas i minne att enligt den kommunala redovisningslagen får samtliga intjänade pensionsåtaganden inte belasta resultatet vilket innebär att kostnaderna egentligen är högre än resultaträkningen visar.

**NÅGON ÖRONMÄRKNING** för intjänade pensionsåtaganden har inte gjorts under 2008.

## Koncernen

**DELAR AV KOMMUNENS VERKSAMHET** drivs i annan företagsform. Kommunkoncernen består förutom av Orsa kommun av Orsabostäder AB som ägs till 100%. Efter diverse nyemissioner i Orsa Grönklitt AB så är kommunens ägarandel ca 19% och fr o m 2008 så konsolideras inte längre det bolaget i kommunens sammanställda redovisning.

**ORSABOSTÄDER AB** har idag ett dotterbolag (Orsa Lokaler AB) och koncernen redovisar en omsättning på 40 696 tkr och ett resultat efter finansnetto på -95 tkr.

**DÄ ORSA GRÖNKLITT AB INTE LÄNGRE KONSOLIDERAS** i den sammanställda redovisningen har vi inte längre begärt in redovisning för bolagets kalenderår (bolaget har brutet räkenskapsår september- augusti) men av deras årsredovisning per 2008-08-31 framgår att omsättningen ökade med 27% till 90 242 tkr och resultat efter finansiella poster ökade med 41% till 7 152 tkr jämfört med föregående räkenskapsår. Efter räkenskapsårets slut har 6:e AP fonden genom nyemission investerat 20 mkr i Orsa Grönklitt AB.

Läs mer om koncernen på sidorna 46-53

## Särskilda händelser

**FÖR ATT MÖTA EN BESVÄRLIG EKONOMISK SITUATION** för alla kommuner har en rad samverkansprojekt inletts, främst med Mora och Älvdalens kommuner. IT-området, stadsarkitektkontoret, lönehantering och andra ekonomifunktioner tillhör områden där samverkansplanerna kommit långt. Miljö- och hälsoskyddskontoret har delats med Mora kommun i 40 år och nu förs även diskussioner om inrättandet av en gemensam nämnd.

**ÄVEN INTERNT** har flera processer startats för att bättre utnyttja kommunernas pengar. Skolutredningen är ett sådant exempel, en omfattande omorganisation inom socialförvaltningen ett annat. Diskussionerna om samlad fastighetsförvaltning mellan tekniska kontoret och Orsabostäder kommer sannolikt att ge resultat under 2009.

**TILL DETTA SKALL LÄGGAS ETT INTENSIVT ARBETE** med en bättre verksamhetsstyrning - från politisk nivå ut "till golvet" - med tydligare mål, tydligare rollfördelning och bättre uppföljning av såväl ekonomi



som verksamhet. De allmänt hållna övergripande mål vi hittills haft att arbeta efter har varit svåra att följa upp. Det är också därför vi i årets verksamhetsredovisning inte gör någon omfattande analys av hur vi uppfyllt de övergripande målen. Förändringen av mål bör kunna börja märkas i budget 2010 för att vara fullt genomförda 2011.

**I TIDER MED EKONOMISKA BEKYMMER** är det lätt att misströsta och tro att inget positivt hänt. Även om läget är bekymmersamt finns givetvis ljuspunkter. Utvecklingen av Orsa Träcentrum är intressant. Orsa Grönklitt AB fortsätter expandera framgångsrikt. Kommunen jobbar också målmedvetet med att öka delaktigheten för kommuninvånarna så långt som det är möjligt. Även om det tar tid att öka folks engagemang ska vi åtminstone vara så öppna med vår verksamhet som vi kan.

**FÖR EN MER DETALJERAD** katalog över vad som hänt i kommunen, se respektive nämnd och förvaltning.

## Befolkningsutvecklingen

**ORSAS BEFOLKNING MINSKADE** med 101 personer år 2008. Det föddes 54 (74) personer och dog 83 (79) personer. Totalt flyttade det in 400 (468) personer och ut 471 (400) personer. Alltså blev det ett födelse-netto på -29 (-5) personer. Vad gäller flyttningsnettot så minskade det till -71 (+68) personer. Per 2008-12-31 hade kommunen 6 990 invånare.

Befolkningsammansättningen i Orsa ser över tid ut enligt följande.

Ålder	Antal 1998	Antal 2001	Antal 2004	Antal 2007	Antal 2008
0-6 år	523	461	435	471	454
7-15 år	909	923	887	744	706
16-18 år	287	276	305	367	330
19-64 år	3 839	3 784	3 877	3 972	3 941
65-79 år	1 125	1 057	1 045	1 086	1 094
80 år o äldre	467	478	482	451	465
Invånare totalt	7 150	6 979	7 031	7 091	6 990

**AV TABELLEN FRAMGÅR** att under de senaste tio åren är det gruppen barn och ungdomar i förskole- och grundskoleåldern som minskat mest i Orsa. Som framgår av tabellen är de senaste årens minskning störst i grundskoleåldern. Av den statistik vi har tillgänglig kommer antal barn/ ungdomar i grundskoleåldern minska med ytterligare 84 personer inom kommande treårsperiod.

**UNGDOMAR I ÅLDERN 16-18 ÅR** har ökat kraftigt under senare år men även här ser vi en minskning under kommande år. Bortsett ifrån eventuell inflyttning/ utflyttning kommer denna åldersgrupp minska med 55 personer inom tre år.

**SETT ENDAST UR ETT DEMOGRAFISKT PERSPEKTIV** innebär detta att kommunens utbildningskostnader för dessa åldersgrupper bör minska under de närmaste åren. Dock innebär det att även våra bidrag från staten minskar.

**SOM FRAMGÅR OVAN** blev vi 101 färre invånare i Orsa kommun 2008 och vi hade ett negativt flyttnings-netto på 71 personer, att jämföra med ett positivt flyttningsnetto på 68 personer 2007. Kommunens befolkning kan variera procentuellt ganska mycket mellan åren beroende på in- och utflyttning av SCoTT-elever men även beroende på hur många flyktingar vi tar emot, samt hur många av dessa som flyttar vidare till andra orter. Minskningen under 2008 kan dock inte förklaras av endast dessa grupper och med tanke på det höga invånarantalet i gymnasieåldern är sannolikheten stor att många kommer att flytta från Orsa pga studier, arbete osv. Därför krävs det fortsatt kraftiga åtgärder för att stimulera inflyttning till kommunen om inte befolkningen ska minska framöver.

**FÖR VARJE PERSON** som skriver sig i Orsa erhåller kommunen ca 40 tkr i inkomstutjämningsbidrag. Därutöver får vi andra statsbidrag som varierar kraftigt utifrån ålder osv.

## Utvecklingen på arbetsmarknaden

2008-12-31 VAR 196 (158) PERSONER ARBETSLÖSA i Orsa Kommun. Det motsvarar 4,5 (3,7) % av den arbetsföra befolkningen. Under året har kommunen genom arbetsmarknadsenheten ordnat arbete åt 164 (269) personer längre eller kortare tid.

### Nyckeltal

	2008	2007	2006	2005	2004
Skattesats	22,36	22,36	22,06	22,06	22,06
Skatteintäkter Mkr	323	314	301	291	276
Förändring skatteintäkt	3%	4%	3%	5%	-1%
Invånare	6 990	7 091	7 026	7 020	7 031
Nettokostnad Mkr	323	308	294	283	274
Förändring nettokostnad	5%	5%	4%	3%	-2%
Nettokostn/inv	46 159	43 467	41 805	40 348	38 948
Finansnetto Mkr	-4	-3	-2	-2	-2
Årets resultat Mkr	-3	3	6	6	0
Eget kapital Mkr	130	134	130	125	119
Eget kapital/inv kr	18 615	18 835	18 516	17 770	16 923
Låneskuld Mkr	80	92	75	72	74
Lån/invånare kr	11 456	12 936	10 730	10 263	10 482
Investeringar Mkr	23	25	29	21	15
Soliditet enl balansräkning	44%	43%	45%	46%	45%
Soliditet inkl samtl pensionsåtaganden	-14%	-12%	-5%	-4%	-4%
Likvida medel Mkr	16	31	19	25	25
Kassalikviditet	59%	91%	74%	82%	85%
Årsarbetare	597	622	679	644	626
Personalkostnad Mkr	246	240	231	224	216
Andel av verksamhetens kostnader	61%	60%	61%	62%	61%

### Kommentarer

**FRAM T O M 2006** lyckades Orsa kommun bevara den kommunala skattesatsen på oförändrad nivå under en längre tid samtidigt som många Dalakommuner under samma tid tvingades höja sin skatt. De senaste åren har dock skatten höjts med 30 öre både 2007 och 2009 vilket placerar kommunen på delad tredje plats vad gäller kommunal skattesats i Dalarna.

**SKATTEINTÄKTERNA (INKLUSIVE STATS- OCH UTJÄMNINGSBIDRAG)** ökade med 3 % under 2008 vilket tyvärr är två procentenheter mindre än ökningen av verksamhetens nettokostnader. Detta är tredje året i rad som verksamhetens nettokostnader ökar procentuellt mer än skatteintäkterna och som framgår ovan ökar skillnaden. Detta är en tydlig signal att kostnadsökningstakten måste minskas, speciellt med tanke på att skatteintäkterna kommande år i dagsläget ser ut att endast öka med 1%. Med tanke på löneökningar, ökade pensionskostnader mm så innebär det att nämnderna inför kommande år måste minska sina ramar.

**PÅ SIKT KAN INTE VERKSAMHETENS NETTOKOSTNADER** tillåtas öka mer än skatteintäkterna om vi inte skall vältra över ytterligare kostnader på kommande generationer.

Låneskulden minskade med ca 12 mkr under 2008 men det är en tillfällig minskning som tärt på vår likviditet och vi kommer snart att behöva öka låneskulden igen. Under 2009 förväntas låneskulden öka med 17 mkr eller ca 2 400 kr per invånare. Att låneskulden ökar över tid är inte så konstigt om man tar i beaktande att vi de senaste fyra åren investerat för i snitt 24,5 mkr per år, vilket är ca 8 mkr mer per år än föregående fyraårsperiod.

**UNDER ETT ANTAL ÅR** har framförts att vi på sikt måste sänka vår investeringsvolym. Frågan är bara om det är rätt tillfälle nu då vi gått in i en lågkonjunktur. I en perfekt värld borde vi istället planera byggnationer osv under högkonjunktur och sedan investera i lågkonjunktur både av pris- och arbetsmarknads-skäl.



## Pensionsmedelsförvaltningen

**ORSA KOMMUN HAR EN PENSIONSSKULD** till varje anställd. Från och med 1998 skall den skuld, som intjänats, tas upp i balansräkningen. Den skuld som har intjänats t o m 1997 tas upp som en ansvarsförbindelse under balansräkningen. Kommunfullmäktige beslutade i september 2000 att de pensionskulder som intjänas fr o m 2000 skall betalas ut till var och en av de anställda, s.k. individuell pension.

Vid årsskiftet uppgick de pensionsförpliktelser som intjänats t o m 1997 till 171,6 (169,5) mkr.

Dessa åtaganden ökar något varje år då förbindelsen årligen räknas upp med statslåneräntan.

**INGA PENSIONSMEDEL** är avsatta till extern förvaltning.

Sedan år 2005 finns dock problemställningen om ökade framtida pensionskostnader med under budgetprocessen. Eftersom vi enligt den kommunala redovisningslagen inte får redovisa all intjänad pension som en kostnad i resultaträkningen, innebär detta att vi tvingas budgetera ett högt resultat för kommunen. Ur det resultatet öronmärks medel för pensioner. Eftersom vi under ett antal år haft höga investeringsbehov återlånas dessa medel i verksamheten till investeringar istället för att placeras i värdepapper vilket är vanligt i andra kommuner.

**PENSIONSUTBETALNINGARNA**, och kostnaderna, ökar för varje år och jämfört med 2008 har de ökat med ca 5,1 mkr årligen 2013 och ytterligare 5,3 mkr årligen år 2018. Detta motsvarar en ökning med 37 respektive 75% jämfört med 2008. Alla siffror enligt prognos från KPA. Om vi inte kan spara kostnader, sälja tillgångar och / eller minska investeringarna så innebär detta sannolikt att vi närmar oss tid tidpunkten för när vi måste låna pengar för att klara pensionsutbetalningarna.

## Investeringar

**ÅRETS NETTOINVESTERINGAR** uppgick till ca 23 mkr. Inklusivt ombudgeteringar uppgick investeringsbudgeten till drygt 40 mkr vilket medför att många investeringar som vi inte hann med 2008 istället kommer att utföras under 2009. Den enskilt största investeringen 2008 avser "Stråket" centrum-campingen där det investerats knappt 11 mkr.

**SOM FRAMGÅTT OVAN** ökar våra pensionsutbetalningar kraftigt under kommande år vilket innebär att vår ambitionsnivå vad gäller investeringar snart måste sänkas om vi samtidigt skall klara vårt långsiktiga mål att minska vår låneskuld.

## Borgensåtaganden

**DEN TOTALA SUMMAN** av kommunens borgensåtaganden uppgick vid senaste årsskiftet till 101 mkr vilket är en minskning med 2 mkr sedan föregående årsskifte. Orsaken till minskningen beror på minskade åtaganden avseende Orsabostäder AB och Orsa Grönklitt AB.

**INGA BORGENSÅTAGANDEN** har infriats under året. Kommunen har dock erhållit 6 tkr enligt avbetalningsplaner för tidigare infriade borgensåtaganden.

## Övrigt

**ORSA KOMMUN ÄGER 35%** i Oreälvens Kraft AB. Aktierna är bokförda till anskaffningsvärdet 18 tkr. Marknadsvärdet på dessa aktier torde uppgå till många miljoner då avkastningen som kommer Orsa kommun till del under den senaste treårsperioden uppgått till i snitt 1,6 mkr årligen.

## Ekonomisk "omvärldsanalys"

EN EKONOMISK OMVÄRLDSANALYS idag är inte lätt. Förutsättningarna i omvärlden (globalt och nationellt) kan lätt ha ändrats radikalt innan trycket i denna årsredovisning hunnit torka. Vid en jämförelse med Ekonomirapporten för kommuner och landsting som SKL gav ut i oktober är dagens rapporter betydligt mer pessimistiska. De förutsättningar som redovisades i ekonomirapporten ligger till grund för våra, och de flesta andra kommuners och landstings, budgetar för de kommande åren.

**I EKONOMIRAPPORTEN STOD BL A** att läsa att även om aktiviteten i ekonomin inte kommer att öka i samma takt som tidigare så är det nödvändigtvis inte det samma som att produktionen och inkomsterna är på väg att falla. "Det är få bedömare, om ens någon, som tror att BNP eller hushållens sammantagna inkomster kommer att vara lägre nästa år (läs 2009) jämfört med i år."

**DETTA SKREVS ALLTSÅ I BÖRJAN AV 4:E KVARTALET 2008** och sedan har det visat sig att BNP minskade med 4,9% under 4:e kvartalet 2008 jämfört med motsvarande kvartal 2007. Detta är det största BNP-fallet sedan de nya kvartalsberäkningarna startade i Sverige. Konjunkturinstitutet beräknar att BNP faller med 3,9 % under 2009 och endast växer med 0,9% 2010.

**ÄVEN OM DET ÄR MER än** ovanstående fakta som påverkar kommunens samlade skatteintäkter så innebär SKL:s senaste prognos att vi under tiden 2009-2012 får totalt 40-45 mkr mindre skatteintäkter än vi räknade med när budgeten för 2009 fastställdes.

**TILL DETTA SKALL LÄGGAS** att ökande arbetslöshet och förändrade regler hos försäkringskassan innebär att kostnaderna ökar för kommunen. En effekt som vi ser redan i form av kraftigt ökade kostnader för försörjningsstöd.

**SAMMANTAGET** betyder detta att vi måste spara på annat håll genom effektivisering och rationalisering av våra verksamheter.



## "Var kommer barnen in?"

Hansson de Wolfe United 1981

*Syftet med välfärdsbokslutet är att ge en bild av hur Orsabornas liv kan te sig utifrån de folkhälsomål som den nationella folkhälsopolitiken satt upp. Det finns elva folkhälsomål, som alla har nyckeltal på riksplånet.*

*Dessa nyckeltal ger en otydlig bild av verkligheten i Orsa, varför vi valt att titta närmare på vår egen utveckling de senaste åren. Vi har också valt att fokusera på ett område i taget, då förändringar av folkhälsomålen oftast sker långsamt och inte visar sig förrän man har några års perspektiv.*



### Årets Tema: Barn och ungdom.

I årets välfärdsbokslut har vi valt att titta närmare på insatser för barn- och ungdom. Det som ytterst styr – eller borde styra – arbetet för barn och ungdom är FN:s barnkonvention.

**VI TALAR OFTA OM** att vi ska verka för barnens bästa. Men vad är barnens bästa och vem bestämmer vad det betyder? Barnombudsmannen har tagit fram en metod för att pröva det. Den utgår från att man studerar barnkonventionen och ser om den kan ge stöd och ledning i den aktuella frågan. Man frågar barn och ungdom vad de tycker. Finns det någon lagstiftning som påverkar frågan? Finns aktuell forskning? Finns det andra med erfarenheter som kan vägleda i frågan?

**EN VIKTIG SAK** att hålla reda på är från vilket perspektiv vi ser frågan. Ser vi det ur ett barnperspektiv eller ur barnets perspektiv? Barnens perspektiv ser vi genom att prata med barnen och frågar hur de ser på saker och ting utifrån sina uppfattningar om tillvaron. Barnperspektiv är när vuxna människor gör en bedömning av vilka konsekvenser ett beslut kan få för barn och unga. Allt detta är viktigt att ha med sig i kommunens påbörjade målarbete.

### Hur ser det ut i Orsa kommun?

**I DEN VÄRDEGRUND** som vi idag har heter det att barn- och ungdomsperspektivet är styrande för arbetssättet. Det kan diskuteras hur bra vi lever upp till det. Därmed INTE sagt att vi inte försöker.

**DET GÖRS MYCKET** för barn- och ungdom i Orsa. Ibland kan insatserna upplevas som öar, isolerade från varandra, utan att man ens känner till varandra. En samordning av insatserna skulle göra att resurserna användes bättre. Det är värt att diskutera om det går att samordna flera insatser som Ungdomens hus med tex den verksamhet som tidigare bedrevs inom Familjecentrum i någon form av allaktivitetshus. Dit kan man också knyta andra ideella krafters ungdomssatsningar.

**HUR BARN OCH UNGDOMAR FÅR INFLYTANDE** i den kommunala vardagen är en viktig fråga. Passar våra arbetssätt och former för demokratiutövande ihop med barns och ungdomars engagemang? Ser vi deras engagemang från barnens perspektiv eller försöker vi göra dem till små vuxna? Vi har gjort några första stapplande försök i ökat barn- och ungdomsengagemang och inflytande, bl a genom stöd av nya medier på internet och sociala medier som Youtube. Men vi behöver höja blicken ytterligare.

**DET ÄR VIKTIGT ATT FUNDERA ÖVER** vilket inflytande barn och ungdomar har i vardagen, i skolan, över sin fritid och inte minst i vardagslivet i hemmet. Det handlar om såväl medinflytande som hjälp och stöd till självkänsla och självförtroende. Skolans roll att ge eleverna ett språk kan inte underskattas i det sammanhanget. Men hemmets ansvar får inte glömmas bort. Där kan kommunen stödja och hjälpa – men ansvaret finns framförallt runt matbordet och inte bara hos en person. Att ha medinflytande är inte heller samma sak som att få som man vill. Det är en nog så viktig insikt att förmedla.

**DET ÄR VIKTIGT ATT VI INTE STELNAR TILL** i formerna för inflytande och medbestämmande, utan är lyhörda för vad som händer i barns och ungdomars vardag och anpassar möjligheterna till inflytande efter det. Viljan finns definitivt från kommunens sida.

## Vad gör vi – och vad bör vi göra?

Barnkonventionen och folkhälsomålen sammanfaller på många punkter och vi gör insatser inom i stort sett samtliga. Skärpta insatser vad gäller skolmåltider och deras kvalitet är ett exempel. På ungdomens hus satsar man på projektet Ung och hungrig för att förbättra ungdomars matvanor, för att nämna en insats. Barns och ungdomars välbefinnande handlar också om fysisk aktivitet och där jobbar man inom skolan bland annat med ”Röris”.

**FÖR ATT MOTVERKA TIDIG ALKOHOLDEBUT** och ungdomsfylleri generellt fortsätter den uppmärksammade satsningen Blås Grönt, som utsetts till ett sk IQ-projekt, dvs ett gott exempel. Tobaksfri Duo mot tobak fortsätter också och båda dessa projekt är exempel på områden där ungdomar själva engagerat sig för att förändra sin vardag. Resultat av båda satsningarna syns i den ungdomsenkät som genomförs i länet.

**SKOLANS ARBETE** med att möta barn med särskilda behov fortskrider, men elevhälsan har små resurser. Vi har saknat kurator under en tid (vilket dock nu är åtgärdat) och haft knappt med skolskötersketid. Resurserna för att möta barn med speciella behov har varit begränsade i nuvarande organisation. Förhoppningsvis kan den nya skolorganisationen lösa en del av detta. Hur vi ser på själva problematiken är också viktigt. Det är inte barnen som är problemet. Det är hur vi möter deras behov som är avgörande. Även barn har sin fulla rätt att vara udda. Flera intressanta projekt är på gång inom skolan och framförallt i samverkan mellan socialförvaltning och skola. Nämnas bör Pinocchio-projektet där barn med riskbeteende fångas upp så tidigt som möjligt. I projektet konstateras bland annat ett avvikande beteende i tonåren – det är normalt. Ett avvikande beteende i tidig ålder – det är en varningssignal. Det kan möjligen också vara till tröst för oroliga tonårsföräldrar.

**EKONOMI PÅVERKAR FAMILJERS HÄLSA** och därmed även barnens trygghet. Medelinkomsterna i Orsa ligger under rikssnittet. En viss motverkan blir det när vi erbjuder ungdomar sommarjobb, och även om vi skurit ner en hel del där ligger vi fortfarande bra till nationellt. Insatser som Uppdrag Orsa Näringsliv och Leif-poolen - som syftar till att kunna ge ungdomar i åldrarna 15-18 år möjligheten till extrajobb ett par timmar efter skoltid - bidrar förhoppningsvis till att ungdomarna lättare kan slussas ut i arbetslivet. När den kommunala arbetsmarknadsersättningen tagits bort återstår det att se vilka effekter det får för arbetslösa ungdomar.

**MÅNGA ORSAELEVER HOPPAR AV GYMNASIET** i förtid, eller gör omval och går fler år i gymnasiet än vid normal skolgång. Endast 65% har genomfört sina gymnasiestudier inom fyra år. Av dem som fortsätter är det dock relativt många som går vidare till högskolestudier. Under första kvartalet 2009 genomför skolinspektionen en total genomlysning av Orsas skolor, vilket är mycket positivt. Vi får en åtgärds katalog som, tillsammans med omorganisationen av skolorna kan göra att vi blir bättre på att använda våra medel så att de kommer Orsas barn och ungdomar till maximal nytta.

**UTAN TVEKAN KRÄVER EN MINSKAD EKONOMISK KOSTYM NYTÄNKANDE.** Vi vill mycket. Nyckelordet för att få pengarna att räcka till är samverkan och samordning. Samverkan med ideella organisationer för att få en bredare fritidsverksamhet (ridklubben planerar för en rid-fritisverksamhet. Något att ta efter?) och samordning av de insatser som redan görs.

**VI MÅSTE OCKSÅ STANNA UPP** ibland och fundera: Gör vi för mycket? Proppar vi våra barn och ungdomar så fulla med aktiviteter att vi stjälar deras rättighet att ha tråkigt? Tråkigheten i sig kan vara utvecklande. Den kan väcka nya tankar och idéer. För vem orkar ha tråkigt någon längre stund? Serverar vi allt på ett fat – ja då tar vi bort en del av barnens inneboende kreativitet.

**FÖR ATT UPPNÅ ETT GOTT RESULTAT** måste vi samtidigt ha ett öppet sinne. Det upplevs ibland från verksamheterna att det är svårare att få stöd för förebyggande åtgärder, eftersom det är svårt att mäta och se resultatet av dessa på kort sikt. Men varje gång vi får sätta in en akutåtgärd har vi misslyckats med vår ordinarie verksamhet.



# Minskad sjukfrånvaro för tredje året i rad.

*I den personalekonomiska redovisningen redovisas statistik och särskilda insatser rörande kommunens personal, löner, sjuktal och friskvårdssatningar mm*

## Antal anställda

Samtliga på avtal AB (Allmänna bestämmelser kollektivavtal), PAN (avtal för personliga assistenter) och BEA (Beredskapsavtal, dvs. arbetsmarknadspolitiska åtgärder).

	2007	2008
	Årsarbetare	Årsarbetare
Förvaltning		
Näringslivkontoret	5	4
Kommunledningskontoret	25	24
Kulturkontoret	7	8
Räddningstjänst	3	3
Statsarkitektkontoret	8	5
Arbetsmarknadsenheten	33	21
Tekniska förvaltningen	55	59
Barn- och utbildningsförvaltningen	224	226
Socialförvaltningen	251	234
Miljö- och hälsoskyddsförvaltningen	13	14
Summa	622	597

**ÅRSARBETARE** definieras som arbetade timmar dividerat med en årsarbetstid på 1 700 timmar.

**ANTALET ÅRSARBETARE** var vid mätillfället 597 st, en minskning med 25 årsarbetare sedan 2007.

**DEN TILLSVIDAREANSTÄLLDA PERSONALEN** består till 79,3 procent av kvinnor och 20,7 procent av män.

**MEDELÅLDERN** bland tillsvidareanställda kvinnorna är 48,8 år jämfört med 2007 då genomsnittet var 48,9 år. Bland männen är genomsnittsåldern 50,3 år jämfört med 2007 då genomsnittet var 49,9 år.

## Sysselsättningsgrad

**AV KVINNORNA** är 48,7 procent heltidsanställda. Bland männen är motsvarande siffra 78 procent.

## Arbetstid-övertid-mertid

**DEN UTFÖRDA ARBETSTIDEN** är 77,2 procent av all tillgänglig arbetstid. Semester och ferier uppgår till 10,2 procent, sjukfrånvaro 5,4 procent och övrig frånvaro (bl.a. tjänstledighet och föräldraledighet) uppgår till 7,2 procent. Föräldraledigheten kan delas upp i tillfällig föräldraledighet (enstaka dagar, till exempel vid vård av sjukt barn) och övrig föräldraledighet (till exempel i samband med barns födelse). Uppdelad per kön tas 18,9 procent av tillfällig föräldraledighet ut av män. Gällande övrig föräldraledighet så tar männen ut 11,4 procent av tiden.

**ANTALET ÖVERTIDS- OCH MERTIDSTIMMAR** 2008 var 19 028, en minskning med ca 7 procent sedan 2007.

## Lön

**MEDELLÖNEN** vid mättillfället var 21 044 kr för kvinnor och 23 282 kr för män.

## Sjukfrånvaro

**HÄLSOTALEN** redovisar hur stor andel av ordinarie arbetstid (är lika med tillgänglig arbetstid) som personalen varit sjuk. Följande sju mått skall redovisas enligt redovisningslagen. Siffrorna inom parentes avser 2007 och 2006.

- Total sjukfrånvarotid av sammanlagd ordinarie arbetstid är 5,4 (6,4 8,5) procent.
- Summa tid med långtidssjukfrånvaro (60 dagar eller mer) av total sjukfrånvarotid 60,0 (65,4 76,4) procent.
- Summa sjukfrånvarotid för kvinnor av sammanlagd ordinarie arbetstid för kvinnor 6,4 (7,4 10,3) procent.
- Summa sjukfrånvarotid för män av sammanlagd ordinarie arbetstid för män 3,7 (4,6 6,2) procent.
- Summa sjukfrånvarotid i åldersgruppen 29 år eller yngre av sammanlagd ordinarie arbetstid 1,8 (1,8 3,1) procent.
- Summa sjukfrånvarotid i åldersgruppen 30-49 år av sammanlagd ordinarie arbetstid 5,4 (5,8 8,4) procent.
- Summa sjukfrånvarotid i åldersgruppen 50 år eller äldre av sammanlagd ordinarie arbetstid 6,4 (8,0 10,3) procent.

**TILL VÅR GLÄDJE** ser vi att den totala sjukfrånvarotiden har minskat för tredje året i rad, denna gång med 1,0 procentenhet. Största minskningen ligger i gruppen 50 år eller äldre. Av den totala sjukfrånvarotiden (ca 67 500 tim) avser ca 40 500 tim de som har en sjukperiod på 60 dagar eller mer.

## Frisknärvaro

**AV KOMMUNENS ANSTÄLLDA** hade 63,9 procent 5 sjukdagar eller färre.

## Pensioner – pensionsavgångar

**UTBETALDA PENSIONER** inklusive löneskatt uppgick till 6,4 mkr. Utbetalningarna avser ålderspension, intjänad pensionsrätt 971231, sjukpension och efterlevandepension.

**VID ÅRETS SLUT** fanns det elva personer som uppnått pensionsålder och som fortfarande var i arbete.

## Personalkostnader

**PERSONALKOSTNADEN** (i vilka våra förtroendevaldas arvoden är inräknade) utgör den största delen av kommunens kostnader. 2008 uppgick kostnaden till 61 % av verksamhetens kostnader eller 246 mkr (2007, 240 mkr) Av dessa kostnader utgör 171 mkr (2007, 170 mkr) lön. Lönekostnaderna ökade 0,2 % mellan 2007 och 2008 medan lönerna ökat 3,5-9,3 % under 2008. Att lönekostnaderna i stort sett stått still medan löneökningarna varit relativt stora beror till stor del på lönekostnader 2007 inom projekt, utbildningsvikarier för omvårdnadsprogrammet samt EU-projekt inom barn- och utbildningsnämnden. Projekten avslutades under 2007 och lönekostnaderna minskade därmed till 2008. Personalstyrkan på socialförvaltningen har minskat under 2008.

**TROTS ATT SJUKFRÅNVARON MINSKAT** uppgick sjuklönekostnaderna i år till 3 334 tkr vilket är en ökning jämfört med 2007 (3 087 tkr). Det beror på att det främst är långtidssjukfrånvaron som betalas av Försäkringskassan som minskat medan nivån på lönerna har ökat.

**KOMMUNENS PENSIONS-KOSTNADER** för anställda är bokförda till ca 16,1 mkr år 2008. 2007 var kostnaden 14,8 mkr. På sikt kommer kommunens pensionskostnader att öka kraftigt.

## Rekryteringsarbete

**SOM ETT LED I REKRYTERINGEN** av nya chefer har en introduktionsutbildning för medarbetare med förutsättningar och intresse för att bli chef skett i samverkan med Mora och Älvdalens kommuner. Från Orsa deltog 5 personer. Utbildningen var i fyra block under hösten.



## Särskilda satsningar

Sedan 2005 har kommunen haft fokus på rehabiliteringsarbetet. Vid ingången av 2006 var sjuktalet 10,9 %. Under åren 2006 till 2008 har sjuktalet sjunkit markant och vid utgången av 2008 landade sjukfrånvaron på 5,4 %.

**REGLERNA FÖR SJUKSKRIVNING** och rehabilitering ändrades den 1 juli och detta har påverkat insatserna från personalkontoret. Rehabiliteringsmöten har skett med berörda medarbetare. Personalkontoret har också varit ut till förvaltningarna och informerat chefer och personal om de nya reglerna.

**UNDER ÅRET HAR FÖRSÄKRINGSKASSAN** utan eller med kort varsel dragit in sjukpenningen för flera av medarbetarna som var sjukskrivna. I december träffade personalkontoret Försäkringskassans handläggare och stämde av samarbetet och framförde vikten av en bra och kontinuerlig dialog med Försäkringskassan.

**SAMTLIGA CHEFER OCH SKYDDSOMBUD** har erbjudits en tredagars arbetsmiljöutbildning under våren 2008. De som inte deltog eller som tillkommit har erbjudits motsvarande utbildning i Mora under hösten. Från 2009 kommer utbildningen att bedrivas i samverkan mellan Siljanskommunerna.

**RÖKFRI ARBETSTID** i Orsa kommun infördes den 1 juli. Informationsbroschyr gick ut till samtliga medarbetare och muntlig information till alla chefer. Stöd till dem som vill sluta röka eller snusa erbjuds av kommunen.

**PERSONALDAGEN** genomfördes under eftermiddag och kväll den 15 augusti. Det började med tipspromenad med underhållning längs vägen. Sedan var det underhållning med cirkusnummer och melodikryss på hembygdsgården. Kvällen avslutades med middag och dans.

**FRISKVÅRDSLOTTERIET MOTIONERA MERA** fick ett nytt pris under året. Vinsten är totalt sex lediga dagar. Inlämningen av lottsedlar har nästan dubblats jämfört med föregående år.

**I APRIL GENOMFÖRDES EN STUDIERESA** till Bryssel och EU-institutionerna med en grupp på tolv anställda. Resan var den sista som genomförs inom ramen för Motionera Mera.

**PERSONALKONTORET** har arbetat med ett helt nytt friskvårdsutbud som gör att fler kan utnyttja friskvården och att den blir mer rättvis. Utbudet kommer att vara brett där alla ska kunna hitta något som passar dem.

**UNDER 2007 GENOMFÖRDES AHA**-medarbetarenkät i kommunen och varje arbetsgrupp fick upprätta en handlingsplan. Arbetet med dessa planer har pågått under 2008. En ny enkät planeras i september 2009.

**DEN 11 – 12 DECEMBER GENOMFÖRDES CHEFSDAGAR** i Orsa Grönklitt med 35 inbjudna chefer. Teman under dagarna var bl.a. varumärket Orsa, värdskap, en ny styrmodell samt, inte minst, rollen som chef och ledare. Syftet är att ge en samsyn på chefskap och en samlad bild av kommunens verksamheter.

**UPPDRAG ORSA KOMMUN**, där elever i 8:e klass följer arbetet på kommunens förvaltningar, genomfördes i mars. Uppdrag Orsa kommun syftar till att ge eleverna en ökad förståelse för kommunens verksamhet och samtidigt skapa ett intresse för våra arbetsuppgifter med tanke på kommande rekryteringsbehov.

# Kommunfullmäktige

Ordförande Anders Rosell (s)

1:e vice ordförande Inger Jones Eriksson (s)

2:e vice ordförande Ronnie Lovén (c)

*KOMMUNFULLMÄKTIGE är kommunens högsta beslutande organ.*

*Kommunfullmäktige har 31 ordinarie ledamöter som utses i allmänna val.*

*Fullmäktiges mandatperiod är 4 år.*



Anders Rosell, ordförande



Inger Jones Eriksson v ordf



Ronnie Lovén 2 v ordf

## Politisk representation

Åtta partier är representerade i kommunfullmäktige. Socialdemokraterna har 13 mandat, Centerpartiet 8 mandat, Moderata Samlingspartiet 3 mandat, Kristdemokraterna 2 mandat, Vänsterpartiet 2 mandat, Folkpartiet 1 mandat, Sverigedemokraterna 1 mandat samt Miljöpartiet 1 mandat. Av de folkvalda är 18 män och 13 kvinnor.

## Viktiga händelser

**KOMMUNFULLMÄKTIGE** har under året haft sex protokollförda möten. Vid årets sista möte beslutades om en skattehöjning med 30 öre för att möta den besvärliga ekonomiska situationen.

**BLAND ÖVRIGA ÄRENDEN** som behandlats finns beslutet att tillstyrka projektet Kultur och hälsa för seniorer, förslag till styrmodell för Orsa kommun samt tillstyrkandet av att Orsabostäder får förvärva Orsa plattfabrik. På grund av den ekonomiska situationen, som stadigt varit närvarande vid fullmäktiges möten, har fullmäktige också godkänt att taket på fem barn per heltidsanställd personal inom förskoleverksamheten tas bort. Bland motioner som behandlats bifölls en motion om att säkerställa att uranbrytning ej kommer till stånd i Orsa kommun. Tre medborgarförslag som handlade om kommunens kök, utsatta djur och dagis för familjer med tvillingar har inkommit. De två första besvarades av fullmäktige, den tredje skickades vidare till barn- och utbildningsnämnden.

**VID ÅRETS SISTA SAMMANTRÄDE** utdelades kommunens miljöpris till Barnprylförsäljningen och till Secondhandboden.

## Överförmyndaren

**INOM ÖVERFÖRMYNDARENS** verksamhet finns idag 40 gode män med uppdrag och 24 förmyndare. Antal förvaltare med uppdrag är två.

**MÅLET ATT KORTA HANDLÄGGNINGSTIDERNÄ** har kunnat nås. Målsättningen är att handläggning av ett ärende eller skrivelse skall påbörjas inom tio arbetsdagar från diarieföringen och normalt avslutas inom tre veckor. Hembesök före ställföreträdarskap och möte huvudman – ställföreträdare vid förordnandets början har varit rutin under året. Expeditionen är från 1 januari 2007 öppen två timmar varje dag enligt de grundläggande villkor som finns i förvaltningslagen.

**ÖVERFÖRMYNDARENS VERKSAMHET** fortsätter att förändras. Under 2008 har vi haft en stark ökning av godmanskap, vilket påverkat resultatet. Avslutade ärenden har också varit flera och den samlade arbetsbördan på expeditionen har ökat.

## Ekonomisk översikt

Driftredovisning (tkr)

	2008			2007		2006
	Utfall	Budget	Avvikelse	Utfall	Utfall	
Verksamhet						
Kommunfullmäktige	475	511	36	498	419	
Kommunalt partistöd	336	347	11	336	347	
Valnämnd	5	10	6	6	156	
Överförmyndare	279	278	-1	245	154	
God man och förvaltare	227	130	-97	202	122	
Summa	1 321	1 276	-45	1 288	1 198	
Budgetavvikelse				-132	62	

# Revisionen

Revisorer: Mats Wahlström, ordförande  
Elsmari Laggar-Bärjegård, v ordf  
Annmarie Engström, Kåre Olsson, Mats Andersson



Mats Wahlström, ordförande,



Elsmari Laggar-Bärjegård,  
v ordf

*Revisionen är kommunfullmäktiges ”redskap” för att granska kommunstyrelsen och nämnderna och de enskilda ledamöterna i dessa. Den huvudsakliga utgångspunkten i vår granskning är att se om nämnderna och styrelsen följer den av fullmäktige fastställda budgeten. I budgeten framgår vad som skall göras och vilka ekonomiska resurser man har till sitt förfogande. Vidare granskar vi om nämnderna och styrelsen följer de lagar och bestämmelser som gäller för respektive verksamhetsområde. En viktig del i vår granskning är också att bedöma om nämnderna och styrelsen har en tillfredställande kontroll över sina verksamheter.*

## Viktiga händelser

**REVISORERNA HAR**, i den omfattning som följer av god revisionsred, följt och granskat den verksamhet som bedrivs inom nämndernas och styrelsens verksamhetsområden.

**SYFTET MED GRANSKNINGARNA** är att se om verksamheterna bedrivs på ett ändamålsenligt och ur ekonomisk synpunkt tillfredställande sätt, samt att räkenskaperna är rättvisande och att den interna kontrollen är tillräcklig inom nämnderna och styrelsen. Granskningarna utgör det samlade underlag för revisorernas uttalande i revisionsberättelsen.

**VI HAR UNDER 2008 FOKUSERAT** våra insatser genom att särskilt följa upp den ekonomiska utvecklingen inom barn- och utbildningsnämnden och socialnämndens ansvarsområden.

**NÄR DET GÄLLER VÅR EGEN FÖRVALTNING** har vi med stöd av Region Siljan upphandlat sakkunniga biträden. Ur kretsen kommunrevisorer har fullmäktige utsett lekmanrevisorer som har till uppgift att för fullmäktiges räkning granska det av kommunen ägda bolaget, Orsabostäder. Lekmanrevisorernas uppgift är att granska om bolaget lever upp till det kommunala ändamålet med bolaget och att bolaget sköts på ett ändamålsenligt sätt utifrån fullmäktiges direktiv. Det kommunala ändamålet framgår av det ägardirektiv och den bolagsordning som fastställts av kommunfullmäktige.

**I SAMBAND MED ÖVERLÄMNANDE** av revisionsberättelsen kommer vi i vår redogörelse att ge en samlad bild av vår verksamhet.

## De närmaste åren

**REVISIONENS AMBITION** är att tillsammans med kommunens nämnder, styrelser och bolag medverka till att positivt utveckla verksamheterna inom hela kommunkoncernen. Vi kommer framförallt att följa kommunstyrelsens arbete med att utveckla kommunens budget- och planeringsprocess i syfte att skapa en grund för balans mellan kommunens ekonomiska förutsättningar och de verksamheter som bedrivs inom kommunorganisationen.

## Ekonomi

**VERKSAMHETEN UNDER 2008** redovisar ett överskott på 100 tkr. Orsaken till överskottet är lägre kostnader än beräknat för revisorernas egna kostnader, arvoden, resor, utbildningar etc.

### Ekonomisk översikt

Driftredovisning (tkr)

		2008		2007	2006
Verksamhet	Utfall	Budget	Avvikelse	Utfall	Utfall
Revision	496	596	100	516	423
<b>Summa</b>	<b>496</b>	<b>596</b>	<b>100</b>	<b>516</b>	<b>423</b>
Budgetavvikelse				180	52

# Kommunstyrelsen

Ordförande Ann Beskow (s) t o m 080131

Marie Olsson fr o m 080201

1:e vice ordförande Marie Olsson (s) t o m 080131

1:e vice ordförande Anders Rosell fr o m 080201

2:e vice ordförande Mikael Thalín (c)



Ann Beskow, ordförande  
t o m 080131



Marie Olsson, v ordf t o m 080131  
ordförande fr o m 080201



Anders Rosell, v ordf  
fr o m 080201



Mikael Thalín 2:e v ordf

*Kommunstyrelsen är kommunens ledande politiska förvaltningsorgan. Den har ansvar för hela kommunens utveckling och ekonomiska ställning. Kommunstyrelsen leder och samordnar planeringen och uppföljningen av kommunens ekonomi och verksamheter.*

## Viktiga händelser

Den första februari tillträdde Marie Olsson (s) som nytt kommunalråd efter Ann Beskow.

**ARBETET FÖR ATT TA FRAM EN ENKEL och tydlig styrmodell** med klara och tydliga mål och en ordentlig koppling mellan verksamhet och ekonomi har inletts. Budgetprocessen har också utvecklats ytterligare ett steg, där man bland annat lagt ner extra tid på att gå igenom de stora nämndernas budget.

**ETT ANNAT LED I ATT BLI BÄTTRE PÅ ATT STYRA** och leda verksamheten är den kurs i ärendehantering som anordnades för chefer, politiker och handläggare.

**ETT ASSISTENTNÄTVERK** har skapats för att vi ska få enhetlig och rättssäker ärendehantering, något som även krävts av revisorerna.

**UNDER VÅREN INLEDDES ARBETET** med att föra ut varumärkestankarna i organisationen. Ett fåtal arbetsplatser kvarstår att besöka.

**ETT ARBETE MED ATT TA FRAM EN TILLVÄXTSTRATEGI** för Orsa kommun startade under första halvåret. Kommunledning, politisk ledning, företagare och Region Dalarna har engagerats i arbetet.

**ALLA DESSA ÅTGÄRDER SYFTAR TILL** att få en tydlig grund att stå på för att öka skatteintäkterna i kommunen och säkerställa kvaliteten på kommunens kärnverksamheter, bl a skola, vård och omsorg.

**FÖR ATT TA TILL VARA ORSABORNAS ÅSIKTER** och kunnande är kommunen med i Sveriges kommuner och landstings projekt ”Utveckling av tjänster med stöd av medborgardialog”. Den utredning om kommunens framtida skolorganisation kommunchefen fått i uppdrag att genomföra, var den första insatsen där vi prövat nya vägar att få veta vad orsaborna tycker. Utredningen presenterades i november 2008.

**ETT NYTT INTRANÄT** har tagits fram och var i fullt bruk efter semestrarna, liksom den nya webbportalen [www.orsa.se](http://www.orsa.se). I samband med detta har informatörer utsetts inom varje förvaltning. Dessa skall ansvara för varje förvaltnings sidor på såväl intranät som webb och även i övrigt vara behjälplig i informationsspridandet.

**HANTERINGEN AV KOMMUNENS ARKIV** har varit en segdragen historia. Under året har inletts ett arbete med att få ordning på arkivet och hitta acceptabla och ekonomiskt rimliga lösningar så att vi kan uppfylla arkivlagstiftningen.

**ETT OMFATTANDE ARBETE** för att hitta ytterligare samverkansfördelar mellan Orsa, Mora och Älvdalens kommuner har inletts. (Vi har under 40 år haft samarbete om miljöförvaltningen och idag har vi dessutom samarbete inom IT-verksamheten mellan de tre kommunerna.) En bra bit på väg är Mora

och Orsas stadsarkitektkontor. Dessa diskussioner innefattar rekrytering av arkitekt, lösa samverkan kring markingenjör mm. Stadsarkitekten är till 50% tjänstledig och Moras stadsarkitekt har påbörjat tjänstgöring i Orsa. Det har varit vissa problem med att lösa rekryteringen av en ytterligare stadsarkitekt till Mora och Orsa, men situationen på arbetsmarknaden gör att problemet sannolikt blir löst under våren 2009. Även inom övriga verksamheter pågår diskussioner.

**DE FÖRSTA STEGEN MOT ETT STADSNÄT** för digital informationsöverföring togs när en ny fiberuppkoppling mot Mora togs i drift under våren.

**EN SEMINARIEDAG** som berörde gemensamma frågor för fäbodrar och fäbodbruk ordnades i maj. Syftet är bl a att befrämja kontakter mellan tjänstemän inom kommunerna, länsstyrelsen, museer etc och deras kontakter med fäbodbrukare och Dalarnas Fäbodbrukarförening.

**NÄRINGSLIVSKONTORET** har lagt ned mycket arbete på att förbereda omvandlingen av f d Plattfabriken till Orsa Träcentrum. Arbetet har inneburit samtal med hyresgäster, Orsa Besparingsskog, potentiella köpare av fastigheten, träintressenter i länet, företag som kan etablera sig där, etc. Kontoret arbetar med en trästrategi där Orsa Träcentrum kan bli ”navet” och Designtorg Trä, Orsa Wood Fair, KLH, Branschgrupp Trä och bra externa kontakter är ”ekrarna”. Kontoret arrangerade i samverkan med KLH en studieresa till Österrike för Region Dalarna, Sveriges Byggindustrier, Sveriges Träbyggnadskansli, IUC Trä, Orsaföretagare, m fl. Syftet var att lära mer om byggande i massivt trä och besöka KLH:s produktionsanläggning i Österrike.



**ETT ARBETE HAR INLETTS FÖR ATT TILLSAMMANS MED ORSAS HANDLARE** skapa fler butiker, ett mer spännande centrum, fler evenemang och en starkare handlarorganisation. I samband med detta anställdes också en ny medarbetare med kompetens inom handelsutveckling.

**FRÅN DEN FÖRSTA JUNI ANSTÄLLEDES EN SKOLBIBLIOTEKARIE**, vilket innebär en utökad satsning i enlighet med biblioteksplanen.

**GLÄDJANDE NOG FINNS ORSA BIBLIOTEK** på en tredjeplats i Dalarna, efter Leksand och Vansbro vad gäller utlåning. Orsaborna lånar 10,1 böcker per invånare och år.

**PÅ KULTURHUSET HAR EN SÄRSKILD SATSNING GJORTS** på konstnärer med Orsaanknytning som håller på att utveckla sitt skapande. Sommarutställningen Skapande – till nytta och nöje visades 2008. Även i år deltog vi i den klassiska musikfestivalen Vinterfest som åter var mycket lyckad. Projektet Kultur och Hälsa för seniorer inleddes under juni månad. Bildarkivets 25 000 digitaliserade bilder finns nu åter sökbara på nätet.

**DEN 28 MAJ INTRÄFFADE SKOGSBRÄNDER** på tio platser på en sträcka av 7 km från Emådalen och mot Sveg. Insatsen medförde stora släckkostnader. Två helikoptrar fick rekvireras från Östersund liksom lokala entreprenörer för att hjälpa till med vattenkörning. Räddningsinsatsen avslutades den 30 maj. Även helgen 6-8 juni inträffade ett flertal skogsbränder som slet hårt på räddningstjänstens personal.

## Mål och måluppfyllelse

**INOM RÄDDNINGSTJÄNSTENS** område har antalet bränder i byggnader minskat. Det förebyggande brandskyddsarbetet går enligt beräkning.

**MÅLET ATT STARTA** upp en s k IVPA-verksamhet ( I väntan på ambulans) inom Räddningstjänsten har inte uppfyllts av resursskäl.

**EN UTVECKLING AV SAMARBETET** med grannkommunerna inom samtliga av kommunstyrelsens verksamhetsområden pågår.

**KOMMUNEN ÄR FORTFARANDE** bland de 100 bästa i Svenskt Näringslivs ranking, vilket var ett av målen. Vi är dessutom på plats 17 i Forum för småföretags motsvarande undersökning.

**MÅLET ATT 40 NYA FÖRETAG** skall startas per år uppnåddes med råge. 50 företag startades under 2008. Målet minst en träetablering med minst tio arbetstillfällen är ännu inte nått.

**KOMMUNENS MÅL** har varit luddiga och är därför under luppen. Vi har tagit hjälp av en konsult från Kommunalekonomiska föreningen för att vi ska bli tydligare både vad gäller vision och värdegrund som mål.

## De närmaste åren

Vi kan, liksom flertalet kommuner i landet, förvänta oss en fortsatt ansträngd ekonomi. Arbetet med styrning och ledning av kommunen kommer därför att bli allt viktigare. Ett fortsatt fokus på mål, vision, styrmodell och strategi för tillväxt och välfärd är nödvändig. Det är viktigt att dessa pusselbitar passar och att bilden de skapar passar in i devisen Orsa – helt enkelt.

**EN DEL I ARBETET** handlar om hur vi tar hand om alla som vistas i kommunen – för längre eller kortare tid. Den förstudie som startats för att få tillstånd en värdsutbildning för alla kommunanställda och ett stort antal företag i servicenäringar blir ett mycket viktigt hjälpmedel för att skapa förutsättningar för ökade skatteintäkter och därmed bättre kommunal service. I detta sammanhang kommer vi också att genomföra ett projekt om destinationsdesign tillsammans med Älvdalen och Mora kommuner.

**SKA VI KLARA DEN ANSTRÄNGDA** ekonomiska situationen blir samverkanslösningar inom så många områden som möjligt mycket viktiga. Vi måste vända på varje krona och utnyttja varandras kompetenser och förutsättningar. Det handlar inte bara om samverkan över kommungränserna, utan även inom organisationen och mellan kommun, näringsliv och ideell sektor. Inom organisationen har kommunstyrelsen bl a beslutat utreda ett samgående mellan fastighetsavdelningen och Orsabostäder, vilket med all sannolikhet kommer att ske inom en snar framtid.

**ÖVERSIKTSPLANERINGEN** i kommunen tar fart på allvar under 2009. Tre områden har prioriterats, vindkraft, strandskydd och odlingslandskap. För att få en bred förankring och för att få så många infallsvinklar som möjligt på ämnet kommer medborgardialoger att genomföras. Arbetet med att plocka fram attraktiva tomtområden och bostäder måste fortsätta så att vi är beredda att maximalt utnyttja nästa högkonjunktur.

## Ekonomi

Sammantaget visar kommunstyrelsens verksamheter ett överskott på 1 579 tkr.

Detta är resultatet av en kraftigt återhållen verksamhet för att medfinansiera underskotten i andra förvaltningar.

**VAKANSER OCH TJÄNSTLEDIGHETER** gör att stadsarkitektkontoret ger ett överskott på 1 233 tkr.

**DEN ALLMÄNKULTURELLA VERKSAMHETEN** lämnar ett överskott då projektledartjänsten för Kultur och Hälsa för seniorer tillsattes senare än budgeterat. Samma förhållande gäller barnbibliotekarien.

**DE CENTRALA STÖDFUNKTIONERNA**, dvs främst kommunledningskontoret har lämnat ett överskott på 824 tkr bland annat på grund av outnyttjad personalbudget på kanslienhetsen. IT-enhetens kapitalkostnader är mindre än budgeterat på grund av senarelagda investeringar. Även personal och rehabiliteringsverksamheten lämnar ett överskott.

**POLITISK VERKSAMHET** visar ett kraftigt underskott mot budget. Det beror bl a på kostnader i samband med Orsabostäders köp av Orsa Plattfabrik, försäljningen av vandrarhemmet och icke budgeterade kostnader för skolutredningen.

**OREÄLVENS KRAFT** visar ett överskott jämfört med budget. Nivån på produktionen har varit normal medan priset varit högre än normalt.



**Ekonomisk översikt**

Driftredovisning (tkr)

		2008		2007	2006
Verksamhet	Utfall	Budget	Avvikelse	Utfall	Utfall
Politisk verksamhet	6 960	4 463	-2 497	4 148	3 250
Fysisk planering	1 338	2 571	1 233	1 644	2 229
Näringslivsåtgärder	2 149	2 255	105	1 763	2 114
Turism	1 917	2 104	187	2 014	2 027
Folkhälsa	35	80	45	26	31
Räddningstjänst	4 718	4 884	166	4 626	4 142
Kulturverksamhet	5 650	6 012	362	5 067	4 853
Arbetsmarknadsåtgärder	0	0	0	4 859	3 660
Affärsverksamhet	-110	452	562	-341	268
Kollektivtrafik	2 980	3 367	387	2 409	1 856
Oreälvens kraft	-1 963	-1 800	163	-675	-2 113
Centrala stödfunktioner	14 320	15 144	824	14 015	13 309
Föreningsbidrag	754	795	41	603	680
<b>Summa</b>	<b>38 746</b>	<b>40 326</b>	<b>1 579</b>	<b>40 159</b>	<b>36 303</b>
Budgetavvikelse				1 323	2 990

Nyckeltal	2008	2007	2006
Företagsklimat- ranking, Svenskt Näringsliv	99	90	83
Företagsklimat- ranking, Forum för SmåFöretagsforskning	17	11	-
Aktiebolagens ranking enl kreditupplysningsföretaget UC	149	275	122
Antal personer i nyföretagarrådgivning	56	86	61
Antal personer/grupper i projektrådgivning	21	27	-
Antal nystartade företag	50	39	31
Antal företag- nettotillskott (startade-avslutade)	15*	22	2
Antal besökare per Företagarfrukost	60	59	58
Antal företagsbesök	66	53	58
Totalt antal sysselsatta	-	2160	2130
* preliminär siffra			
Utlåning biblioteket	67 477	71 057	68 637
Besök biblioteket	38 904	40 203	44 620

# Tekniska nämnden

Ordförande: Karin Bohlin (s)  
vice ordförande Sören Pålsson (c)

*Tekniska nämnden ansvarar för samordningen av kommunens lokalförsörjning samt byggnadsverksamhet. Nämnden ansvarar också för vatten, avlopp, gator, vägar, parker och renhållning. Den ska även bevaka trafiksäkerhet och energiförsörjning.*



Karin Bohlin, ordförande



Sören Pålsson, v ordf

## Viktiga händelser

Centrumutvecklingen, avsnittet från Slipstenstorget till Orsa camping har genomförts. Beställningsunderlaget för arbetet har inte varit tillräckligt bra. Det har skapat mycket merarbete för både va-avdelningen och gata-parkavdelningen och bidragit till ökade kostnader.

**DEN DRIFTOPTIMERING** som inletts av Grönklitts ombyggda reningsverk har fortsatt under året och kommer att pågå även 2009.

**EN NY DRIFTLEDARE** och drifttekniker har anställts vid va-verken.

**ETT NYTT SYSTEM FÖR VA- och renhållningsfakturerering** är inköpt och har satts i drift januari 2009. Detta sker som så mycket annat i samverkan med Mora och Älvdalen. Ett intensivt utredningsarbete om utökad samverkan inom va och renhållning har bedrivits under året och ett beslutsunderlag förväntas klart första kvartalet 2009.

**INOM RENHÅLLNINGEN** deltar förvaltningen i en informationskampanj inom DalaAvfall. Arbeta pågår med att slutföra källsortering av matavfall hos verksamheter inom kommunen. En upphandling av insamling av hushållsavfall har genomförts tillsammans med Mora och Älvdalen. Upphandlingen om Farligt avfall måste göras om under 2009 då den slutfördes på ett felaktigt sätt av inköpande enhet och överklagades.

**ARBETET MED UPPHANDLING** av ny slamentreprenör har inletts tillsammans med Mora, Älvdalen och Vansbro.

**EN SNÖRÖJNINGSUPPHANDLING** har gjorts tillsammans med Orsabostäder. Tillsammans med Orsabostäder har också inletts ett arbete om samverkan eller eventuellt samgående med Orsabostäder och fastighetsavdelningen.

**FASTIGHETSAVDELNINGEN** har under åren sålt vandrarhemmet på Berget, Ovanäng, Harabacken och Skatten i Skattungbyn. Stationshuset har köpts för fem kronor. Under året har vi genomfört energibesparingsåtgärder för 2,4 miljoner kronor. 30 procent av kostnaden får vi tillbaka som energibidrag. Brantuddens förskola har börjat byggas om, men i övrigt har vi varit återhållsamma med investeringar i skolfastigheterna i väntan på skolutredningen. För att ha en bättre långsiktig beredskap och samordning av kommunens lokaler har lokalförsörjningsrådet återupptagits.

**HOS FRITIDSAVDELNINGEN** drogs man på grund av vinter och vårvädret med stora skador på gräsplanerna för fotboll, vilket ledde till stora kostnader för nysådd.

**KYLKOMPRESSORERNA PÅ ISHALLEN** krånglade vilket gjorde att konståkningslägret kunde genomföras med visst besvär, men därefter fick sommarverksamheten avbrytas.

## Mål- måluppfyllelse

I de verksamhetsplaner vi arbetar efter finns ett stort antal mål. Bland de som uppnåtts eller påbörjats är arbetet med att ta fram en ny förnyelse- och investeringsplan för vatten- och avloppsledningsnätet och uppdatera anläggningsregister. Arbetet med att åtgärda kommunens avloppsanläggning i Skattungbyn har inletts.



**ARBETET MED ATT UPPNÅ MÅL** satta till 2010 inom renhållningen har inletts, bland annat att minst 75 procent av matavfall från hushåll skall återvinnas och att 75 procent av kommuninnevånarna ska lämna in mycket eller allt farligt avfall till insamlingssystemet.

**INOM GATA OCH PARK** har arbetet med att handikappsanpassa lekparker före 2010 inletts, liksom arbetet med att göra gatumiljön mer tillgänglig för gående, cyklister och rörelsehindrade.

**DE ENERGIBESPARINGSÅTGÄRDER** som fastighetsavdelningen satt upp som mål är uppnådda, utom Brantudden som endast delvis är avklarade på grund av försenad byggstart.

**ENERGIDEKLARATIONERNA** av fastigheterna är påbörjade men har inte hunnit slutföras.

**FRITIDSAVDELNINGEN** har infört nya regler för bidrag till föreningar med ungdomsverksamhet under året. Däremot har man inte hunnit med att göra den övergripande enkät över ungdomars fritidsvanor som planerats.

## De närmaste åren

De närmaste åren handlar mycket om att hitta samverkanslösningar. Det handlar bland annat om samverkan med Mora och Älvdalen inom va och renhållning, samverkan eller rent av samgående med Orsabostäder avseende fastighetsavdelningen.

**VATTEN- OCH AVLOPP** skall byggas ut i södra Orsa och till nya tomtområden. Vi ska genomföra energieffektiviseringsåtgärder i va-verken, införa en ekonomisk långtidsplan för va och satsa på reservvatten.

**ÅTERVINNINGSGÅRDEN** skall förnyas.

**EN FORTSATT SATSNING** på centrumutvecklingen finns med i bilden de kommande åren.

**FASTIGHETSAVDELNINGEN** kommer att få arbeta intensivt med handikappanpassning av kommunens lokaler. Skolutredningen kommer också sannolikt att resultera i ombyggnationer och anpassning av lokaler. I övrigt kommer vi att få vara återhållsamma med både drift och underhåll på grund av sänkta ramar.

**ENERGIBESPARINGSÅTGÄRDerna** kommer att fortsätta.

**PÅ FRITIDSSIDAN** kommer vi att försöka bibehålla det bestånd av fritidsanläggningar som efterfrågas och hjälpa till att skapa nya anläggningar om behov uppstår.

**EN FORTSATT STÖTTNING** av föreningslivet och andra ideella krafter som vill skapa verksamheter för ungdomar står också på programmet.

## Ekonomi

Va-verksamheten har lämnat ett litet överskott tack vare att fonderade intäkter kopplade till tidigare års anslutningsavgifter lösts upp. Annars hade resultatet varit ett underskott på 1 250 000 kronor. Detta innebär att va-taxorna egentligen borde ha justerats utöver index för 2009 för att undvika fortsatt underskott. Vi har ändå valt att inte göra det eftersom vi dels genom förändrad avskrivningstakt på va-ledningsnätet och dels genom samverkan med Mora och Älvdalen kan effektivisera va-verksamheten så att avsevärda kostnadsminskningar kan göras.

**RENHÅLLNINGSVERKSAMHETEN** har gett ett överskott tre år i rad. Kostnaderna kommer att öka under 2009 samtidigt som renhållningstaxan lämnas oförändrad, vilket bör leda till ett litet underskott för 2009.

**GATUDRIFTEN** ger ett mindre överskott, delvis på grund av mindre gatuunderhåll än planerat.

**VIKARIER VID SJUKDOM** eller ledigheter inom lokalvården har inte satts in i den omfattning som budgeterats.

**ENERGISPARÅTGÄRDerna** har lett till betydligt minskade kostnader för uppvärmning.

**FASTIGHETSUNDERHÅLL** och -skötsel lämnade 2008 ett överskott. Med höjd kompetens hos fastighetsskötare och drifttekniker har resultatet blivit att fler arbeten utförts i egen regi till lägre kostnad.

**INOM FRITID** har vikarier satts in bara i undantagsfall. Reparationer på fritidsanläggningarna har lett till ett kraftigt underskott. Hyresintäkterna blev mindre än budgeterat. Kapitalkostnaden för fiskeanläggningen Lillån har budgeterats på parksidan men kostnaden har förts på fritidsanläggningar. Detta har ändrats inför 2009.

**Ekonomisk översikt**

Driftredovisning (tkr)

Verksamhet	2008			2007	2006
	Utfall	Budget	Avvikelse	Utfall	Utfall
Tekniska nämnden	166	186	20	234	180
Tekniska kontoret	1 468	1 666	198	2 352	2 006
Kommunalteknik centralt	155	142	-13	0	3
Gator och vägar	6 429	6 463	34	5 323	5 513
Parker och lekplatser	1 630	1 744	114	1 386	1 404
Vatten och avlopp	685	692	8	456	788
Avfallshantering	-406	9	414	-212	-301
Fritid	7 916	7 598	-318	7 456	6 939
Turism	204	260	56	202	149
Flygplats	179	216	37	211	217
Fastighetsförvaltning	-817	492	1 309	-1 125	378
<b>Summa</b>	<b>17 609</b>	<b>19 467</b>	<b>1 858</b>	<b>16 283</b>	<b>17 276</b>
Budgetavvikelse				1 370	-455

**Oljeförbrukning**

År	Kubikmeter	Avfallshantering (sopor)	Tot kost/inv	Säck/kärl kg inv	Mängder ton
2003	240	2003	556	200	
2004	95	2004	569	206	
2005	91	2005	684	207	1641
2006	75	2006	798	198	1565
2007	26	2007	765	/172	1364
2008	11	2008		/171	1196

Den kraftiga minskningen i oljeberoendet beror på en medveten energibesparingsåtgärder och en övergång till fjärrvärme och värmepumpar.



# Barn- och utbildningsnämnden

Ordförande Marie Olsson (s) t o m 080131

Gunilla Elings friberg (s) fr o m 080201

Vice ordförande Håkan Yngström (c)

*BUN ansvarar för förskolor, familjedaghem, skolbarnomsorg, grundskola, gymnasium, vuxengymnasium, särvtvux, eftergymnasiala utbildningar, musikskola, arbetsmarknadsenhet och integrationsenhet.*



Marie Olsson (s) ordf  
t o m 080131



Gunilla Elings-Friberg(s) ordf  
fr o m 080201



Håkan Yngström (c)  
v ordf

## Viktiga händelser

En stor del av året har präglats av utredningar av skolverksamheten. Den skollokaltredning som presenterades under våren resulterade i att kommunchefen fick i uppdrag att göra en fördjupad utredning av skolorganisationen. Den utredningen presenterades i slutet av året.

**UNDER ÅRET** visade de ekonomiska prognoserna på ett betydande underskott. En del av de åtgärder som föreslogs i skollokaltredningen hade till viss del kunnat lindra dessa. Det vakuum som uppstod i avvaktan på resultatet av den nya utredningen gjorde att nödvändiga åtgärder fick skjutas på. Processen med att anpassa personalstyrkan till elevantalet och budgeten kunde inledas i slutet mot året, men varsel och uppsägningar kommer inte att kunna träda i kraft förrän tidigast under våren 2009 och kunde därför inte rätta till resultatet för 2008.

**ETT OMFATTANDE ANALYSARBETE** av skolverksamheten har inletts. Se mer under mål och målpuppfyllelse.

**I SAMBAND MED DEN NYA SKOLUTREDNINGEN** har personal, föräldrar och elever genom bla medborgardialoger diskuterat hur den framtida skolan i kommunen ska se ut. Engagemanget har varit stort.

**SITUATIONEN** inom skolans område har givetvis skapat oro i verksamheten. Trots detta kan vi också notera viktiga insatser och positiva händelser i den dagliga verksamheten.

**BÅDE KYRKBYNS** och Digerbergets skolor har deltagit i EU-projektet ”Lärande för hållbar utveckling” och Skattung skola erhöLL under året utmärkelsen ”Skola för hållbar utveckling”.

**INSATSER FÖR ATT FÖRBÄTTRA** såväl läromiljön som skolgårdsmiljön har gjorts. På Digerberget invigdes Skaparsalen på skolan och Pettsson och Findusrummet på förskolan. På Kyrkbyns skola startades tillsammans med innovatören Teis Christiansen ett skolgårdsarbete som på elevernas eget initiativ mynnade ut i en klättermiljö, till stor del byggd av eleverna själva och monterade av föräldrar. Väggen är ett första steg i en planerad större klättermiljö och projektet är ett sätt att leva upp läroplanens riktlinjer vad gäller elevers inflytande och delaktighet.

**PÅ STACKMORA SKOLA** har investeringen i en sk smartboard, en interaktiv ”svarttavlan” visat sig vara en stor tillgång i att finna nya vägar till lärande.

**SKATTUNGBYNS** och **KYRKBYNS** skolor har fortsatt med sina egna odlingar. På bla Digerberget, Berget och Kyrkbyn har man genomfört Röris-aktiviteter, ett rörelseprogram till musik för barn, framställt av Friskis och Svettis. Detta är bara ett exempel på flera fysiska aktiviteter som genomförts.

**Fritidsverksamheten på Kyrkbyn** hade under våren många barn per vuxen och personalen kände sig ofta otillräckliga. Under hösten flyttades personal från skolan till fritids, vilket lett till en bättre verksamhet. Även i Skattungbyn har samarbetet mellan skolan och förskolan varit stort.

**Inom förskoleverksamheten** på Brantudden har ombyggnadsarbeten – i vissa fall försenade sådana – lett till en stundtals besvärlig situation, som trots allt bemästrats. Bland annat fick en avdelning i taget flytta till en lägenhet i Brömsen medan deras lokaler åtgärdades. Den nybyggnation av en avdelning och ett nytt kök som beslutats kom också igång sent.

**På Orsaskolan hade i avgångsklassen** bara 84,1 procent behörighet att söka gymnasiet. Efter en extra utbildning veckorna direkt efter skolavslutningen förbättrades siffran med fem procentenheter. På skolan fick man under hösten en ny organisation för att ge eleverna det stöd de har rätt till enligt principen Likvärdig skola. Verksamheten har slagit väl ut. I årskurs 8 startades två projekt med syfte att stödja elevernas sociala utveckling.

**På skolan genomfördes** också tre övergripande teman, Miljötema och de sedan tidigare uppmärksammade projekten Uppdrag Orsa kommun, där elever fått följa kommunal verksamhet under en period, och Uppdrag Orsa Näringsliv där elever fått studera ett företag och även presentera detta på en företagsmessa.

**Orsa Lärcentrum**, fick en ny rektor under året. En allmän genomgång och revidering av rutiner och planer inleddes. Likaså ses ersättningar till och avtal med olika företag över. Under hösten startade lärlingsförsöksverksamheten, ett projekt som drivs med statsbidrag, upp med nio elever. Som stöd till utbildningen har ett lärlingsråd bildats. Ett elevvårdsteam har också startats och insatser för stöd till den sociala utvecklingen i likhet med Orsaskolans projekt har startats på Hotell, Event och turismutbildningen.

**De interkommunala intäkterna** och ersättningarna har bidragit starkt till förvaltningens underskott, varför en uppföljning för att undvika alltför stora svängningar har inletts.

**Swedish College of Travel and Tourism, SCoTT**, har fått mycket goda vitsord i de utvärderingar som gjorts. Glädjande nog har ett stort antal av de utexaminerade eleverna fått jobb inom det område de utbildat sig. Under året har man fått klartecken att fortsätta med KY-utbildningarna inom hälsoturism och turism- och skidlärare.

**Musikskolan** kunde för 20:e året arrangera Orsagan tillsammans med Rotary. Triple & Touch var dragplåster. Ett annat stort evenemang där Musikskolan deltog var galan för Världens barn tillsammans med Lions Club och Diakonin i Orsa, vilket blev ett av de mest framgångsrika evenemangen i insamlingsserien i länet.

**Utöver det har skolan** genomfört vår- och julkonserter, sex minikonserter, folkmusikcafé, pizzakonsert med enbart nybörjare och flera allsångskonserter ute i skolorna. Spelläger och folkmusikkurser med Dalarnas spelmansförbund har också stått på programmet.

**Elevvårdsteamet Navet** har äntligen lyckats rekrytera en skolpsykolog. En av våra specialpedagoger leder i Navets regi utbildningen "Läs- och skrivutbildning för pedagoger F-3" för att öka kompetensen hos alla som arbetar med läs- och skrivinlärning.

## Mål och måluppfyllelse.

Det ekonomiska målet kunde inte hållas under 2008. Ett arbete har inletts för att anpassa verksamheten efter kostymen för 2009. Organisationen av undervisningen är en av de viktigaste insatserna för att effektivt använda BUN:s resurser.

**I takt med att de ekonomiska problemen** tagit stor plats upplever rektorerna att deras tid för pedagogiskt ledarskap inte räcker till. Förhoppningsvis skall den nya organisationen skapa förutsättningar för ett bättre ledarskap.

**I de nationella proven** finns det svaga resultat i svenska, matematik och engelska. Där behöver vi utvecklas, liksom inom läs- och skrivundervisningen. Insatser på det sistnämnda området och inom matematiken har inletts.

Glädjande nog har meritvärdet och andelen behöriga att söka till ett nationellt gymnasieprogram ökat. Här pågår en utredning av vilka orsaker som gett tidigare dåliga resultat. De extraresurser som Orsaskolan fått verkar också ge positiva resultat.

**MUSIKSKOLAN FUNGERAR VÄL** och lockar till sig elever från lågstadie till gymnasienivå. Skolan har också ett gott rykte. Musikskolans mål att stödja undervisningen i den obligatoriska undervisningen i ämnet musik på mellanstadiet är från höstterminen igång på tre av fem rektorsområden, med positiva resultat. Den obligatoriska musikundervisningen, alltså den läroplansstyrda musikundervisningen, har annars ofta varit beroende av enskilda lärare med eget musikintresse på skolorna, vilket har lett till ojämnt resultat.

**SCoTTS MÅL** att få fortsatt förtroende att bedriva KY-utbildningar uppfylldes.

## De närmaste åren.

Kommunfullmäktige fattade beslut om skolorganisationen i februari 2009. Arbetet med planering och organisering av undervisning och lärande utifrån de nya förutsättningarna kommer att kräva mycket. Den rapport skolinspektionen lämnar efter genomförd inspektion under de första månaderna 2009 blir också avgörande för framtidens undervisning.

**DEN INLEDDA ANALYSEN** av skolverksamheten kommer att fortsätta och följas upp och naturligtvis leda till olika åtgärder beroende av vad som kommer fram. Här kan vi se skolinspektionen som ett bra stöd.

**REGERINGENS PROMEMORIA** och eventuellt kommande förslag kring ”Barnomsorgspong och allmän förskola även för treåringar” kan komma att kräva ytterligare arbete.

**DEN FÖRBEREDELSEKLASS** för bl a invandrabarn som länge diskuterats kan förhoppningsvis startas upp inom de närmaste åren.

**DEN PÅGÅENDE SATSNINGEN** på lärande för hållbar utveckling, arbetet med individuella utvecklingsplaner och mål kommer att fortsätta.

**MUSIKSKOLANS PÅBÖRJADE SATSNING** i mellanstadielklasserna kan förhoppningsvis utökas till att gälla alla klasser 4-6 i kommunen. Musikskolan hoppas också att på ett bättre sätt kunna nå ut till invandrare och flyktingar.

**ELEVVÅRDSTEAMET NAVET** måste göra kartläggningar och insatser för att bli tydligare och mer systematiska. Ärendehantering behöver tydliggöras. Den specialpedagogiska kartläggning som gjorts har haft syftet att belysa ärenden från flera perspektiv, inte bara individperspektiv. Det arbetet ska utvärderas våren 2009.

## Ekonomi

Underskottet för 2008 uppgår till 4,36 Mkr.

**STÖRSTA UNDERSKOTTET** kommer från kostnader för interkommunala ersättningar, dvs ersättningar till andra kommuner som tar emot elever från Orsa. Intäkterna för interkommunala ersättningar har minskat med 950 tkr på grund av att vi tagit emot färre elever från andra kommuner än beräknat. Kostnaderna har ökat med ca 5 miljoner. Totalt blir underskottet alltså nära sex miljoner jämfört med budget. Detta beror på att 30 procent av elever som gick i gymnasiet hösten 2008 hade avbrutit sina studier tidigare och återupptagit dessa. Detta innebär att fler elever har längre studietid och kostar därmed kommunen mer pengar.

**FÖRSKOLAN OCH GRUNDSKOLAN** minskade sina kostnader med ca 700 tkr för att möta underskottet. SCoTT hade planerat ett överskott men lyckades inte med detta på grund av kostnader för att ta fram underlag till ansökan om förlängning av KY-utbildningarna, samt ökade administrationskostnader.



## Ekonomisk översikt

Driftredovisning (tkr)

Verksamhet	2008			2007	2006
	Utfall	Budget	Avvikelse	Utfall	Utfall
Barn- o utbildningsnämnd	339	195	-144	260	176
Administration	3 386	3 340	-47	3 222	3 140
Musikskola	2 728	2 885	157	2 876	2 768
Förskola	24 282	24 726	444	22 635	19 707
Grundskola	67 203	67 961	758	66 288	66 843
Grundsär	3 906	4 149	243	4 566	3 667
Gymnasieskola	35 715	30 923	-4 792	32 629	30 644
Gymnasiesär	4 173	3 231	-942	2 835	2 033
Vuxenutbildning	6 020	5 685	-335	6 447	4 279
SFI	327	301	-26	391	155
SCOTT	-259	-306	-47	-372	1 007
S:a utbildningsverksamhet	147 820	143 090	-4 730	141 774	134 418
Integrationsenheten	76	73	-3	15	28
Arbetsmarknadsenheten	3 922	4 095	173	0	0
Projekt	-197	0	197	384	0
<b>Summa totalt</b>	<b>151 621</b>	<b>147 258</b>	<b>-4 363</b>	<b>142 173</b>	<b>134 446</b>
<b>Budgetavvikelse</b>				<b>-3 150</b>	<b>-3 112</b>

### Nyckeltal Orsa kommun 2008

Förskola (Okt)	2008	2007	2006	Slutbetyg åk 9	2008	2007	2006
Plac barn inkl Grinden	267	263	260	Meritvärde - Orsa	196,5	195,2	212
				Rikets medelvärde	209,3	207,3	206,8
<b>Förskola/Dagbarnvårdare</b>	<b>2008</b>	<b>2007</b>	<b>2006</b>	Behöriga Gymnasiet	84,1% (89%* )	78,3%	92,0%
Antal Barn/Heltid	5,1	4,8	4,8	Rikets medelvärde	88,9 %	89,1%	89,5%
Rikets medelvärde	--	5,2	5,1	* Kompletterat betyg extra studier 2 veckor efter skolavslutning.			
Glesbygd medelvärde	--	4,9	4,8	<b>Musikskolan</b>	<b>2008</b>	<b>2007</b>	<b>2006</b>
<b>Fritidshem</b>	<b>2008</b>	<b>2007</b>	<b>2006</b>	Antal elever i undervisning	241	251	251
Antal barn per avdelning	32,8	27	23,7	<b>Gymnasieskola</b>	<b>2008</b>	<b>2007</b>	<b>2006</b>
Antal barn/heltid	27*	25,5*	15,4	Antal elever (inkl elever i andra kommuner)	56 (334)	--	--
Rikets medelvärde	--	19,5	18,8	Antal Gy-särskoleelever (inkl elever i andra kommuner)	2 (20)	--	--
Glesbygd medelvärde	--	16,4	16,4	IV programmet	25,0%	16,7%	35,3%
*enligt tjänstefördelning för fritidspersonal, skola och fritidshem.				Andel med slutbetyg/motsvarande efter 4 år			
<b>Grundskola F-9 (Okt)</b>	<b>2008</b>	<b>2007</b>	<b>2006</b>	Rikssnitt	22,1%	21,5%	21,0%
Antal elever	780	794	836	<b>Behörighet Högskola</b>	<b>2008</b>	<b>2007</b>	<b>2006</b>
Särskola Orsa/Mora	11	16	14	Andel inv m behörighet	88%	100%	58%
Elever i andra kommuner	6	--	--	Rikets medelvärde	89%	89%	64%
<b>Grundskola</b>	<b>2008</b>	<b>2007</b>	<b>2006</b>				
(Lärare)Pedagoger/100elever	8,9	(8,7)9,8	(8,8)9,8				
Rikets medelvärde	8,3	--	(8,1)8,6				
Glesbygd medelvärde	9,0	--	(9,1)9,4				
<b>Nationella prov år 5</b>	<b>Sv</b>	<b>Eng</b>	<b>Ma</b>				
Andel som klarar kravnivån 06	79%	66%	71%				
Andel som klarar kravnivån 07	67%	77%	76%				
Andel som klarar kravnivån 08	71%	75%	68%				

# Socialnämnden

Ordförande Hans Sternbro (s)

Vice ordförande Anne-Marie Fröjdh (c)

*Socialnämnden ansvarar för att ge stöd och hjälp till enskilda individer som på grund av fysiska, psykiska och/eller sociala orsaker har behov av detta.*



Hans Sternbro (s), ordf



Anne-Marie Fröjdh, v ordf

## Viktiga händelser

En ny organisation och ett nytt arbetssätt har införts för att förbättra och utveckla styrning och ledning av verksamheten. För att nå budget i balans 2008 och 2009 har personaltätheten minskats med fem procent. Personalen har också fördelats efter vårdtyngdsmätningar och ytterligare trygghetsboendeplatser har skapats på Lillåhem.

**I SAMVERKAN MED SAMHALL** har ett projekt med matutkörning och inköp av dagligvaror bedrivits. Socialnämnden beslutade att utöka inköpet av dagligvaror till att gälla i hela kommunen, medan man avvaktar med beslut om matutkörningen till kommunen gjort en översyn av sina kök.

**INOM HEMTJÄNSTEN** har 25 procent av insatserna övergått från biståndsbeslut till serviceavtal, vilket innebär en betydligt enklare handläggning för både de vi är till för och kommunen.

**EN ÖKNING AV INSATSERNA** som styrs av Lagen om stöd och service till vissa funktionshindrade har skett.

**DEN KOMMUNALA ARBETSMARKNADSERSÄTTNINGEN, KAM**, togs under året bort utan att medlen ersattes i kommunerna. Ändringar i sjukförsäkringen och i a-kassan har också betytt minskade ersättningar för enskilda individer. Detta innebär ett ökat tryck på kostnaderna för ekonomiskt bistånd i kommunen.

**EN RAD PROJEKT BEDRIVS** eller har bedrivits för att utveckla verksamheten. Det handlar bl a om projekt inom demensvård och anhörigvård, förbättrad samverkan inom rättspsykiatri, utveckling av den öppna missbruksvården i samverkan med Mora, med mera. I samverkan med barn- och utbildningsnämnden arbetar vi med att tidigt göra insatser för barn och ungdomar med normbrytande beteende.

## Mål- och måluppfyllelse

Äldreomsorgen har fått höga betyg i de brukarundersökningar som gjorts inom demensvård, hemtjänst och dagverksamhet. Hemtjänsten kom så högt som på en åttonde plats bland landets kommuner när det gäller hjälp och omvårdnad.

**I ENLIGHET MED MÅLEN** har vi inrättat fler trygghetsboendeplatser på Lillåhem.

**EN UTVÄRDERING** har gjorts av föräldrastödet. Resultatet är positivt.

**DE INSATSER** som gjorts inom individ- och familjeomsorgens öppna insatser gör att verksamheten nu bättre matchar behoven.

**SJUKFRÄNVARON** bland personalen har sjunkit något jämfört med föregående år.

**MÅLET ATT VARJE VERKSAMHET** ska ha en kompetensförsörjningsplan har inte uppnåtts. Sådana finns för individ- och familjeomsorgen och för äldreomsorgen, tack vare den genomförda satsningen Kompetensstegen.

**INOM SAMVERKANSMÅLET** har ett projekt genomförts tillsammans med arbetsförmedling och försäkringskassa för att arbeta intensivare med personer som har långvarigt försörjningsstöd. Ett av målen är att kommunen internt ska arbeta annorlunda med dessa frågor.

**VAD DET GÄLLER DE EKONOMISKA MÅLEN** har hälften av verksamheterna klarat att nå budget i balans, eller lämnat ett överskott. De åtgärder som genomförts har börjat få genomslag i november.

**DEN ÅRLIGA ÖKNINGSTAKTEN** för kostnad per brukare inom äldre- och handikappomsorgen överstiger inte ökningen i andra jämförbara kommuner.

**KOSTNADEN FÖR VÅRD OCH BEHANDLING** av unga och vuxna har dock inte minskat mer än i jämförbara kommuner.

## De närmaste åren

De närmaste åren måste vi ta fram metoder och verktyg för att bättre kvalitetssäkra våra verksamheter. I det sammanhanget är samverkan med andra kommuner och parter nödvändigt.

**VI BEHÖVER** också ett system för att bättre hantera bemanningsbehoven.

**VÅRA RESURSER** ska fördelas utifrån behov. Vi behöver se om det finns andra verktyg än enbart vårdtyngdsmätningar som gör att vi både säkrar kvaliteten och mäter tiden på ett riktigt sätt.

**VI SER INTE** några ökade behov inom äldreomsorgen de närmaste 5-10 åren. Däremot behöver vi bli bättre på att möta behoven hos de nya generationerna.

**LAGEN OM STÖD OCH SERVICE** till vissa funktionshindrade, LSS, kommer att förändras. Med stor sannolikhet kommer det att innebära ökade kostnader för kommunerna.

**FÖRÄNDRINGARNA INOM A-KASSAN** och sjukförsäkringarna gör att fler kommer att behöva ekonomiskt bistånd. Det är svårt för människor med rehabiliteringsbehov att komma in på arbetsmarknaden idag. Svårigheterna förväntas öka. Vi måste arbeta mer aktivt för att snabbt få ut dessa människor i aktiviteter för att klara sin försörjning.

**VI MÅSTE FORTSÄTTA** att förbättra samverkan med landstinget och andra kommuner när det gäller missbruksproblemen. Öppenvården måste utvecklas så att fler alternativ kan erbjudas. Vi behöver göra en djupare analys av varför det ser ut som det gör i Orsa. Detta bör ske i samverkan med en extern part.

## Ekonomi

I och med att vi prognostiserade ett underskott för 2008 så fattade socialnämnden en del beslut för att nå budget i balans 2008-2009. Effekterna av detta har vi sett i november och december då lönekostnaderna sjönk.

**PERSONALKOSTNADERNA** har dock ökat i stort, och det ganska kraftigt under 2008 i och med löneökningar och höjda OB-ersättningar. Ett antal medarbetare har också fått tillsvidareanställning på grund av att de varit anställda mer än 721 dagar som vikarier. De har då också haft rätt till lön under uppsägningstiden.

**ETT STÖRRE ANTAL BOSTADSANPASSNINGAR** än budgeterat har genomförts, vilket lett till ett stort underskott i den verksamheten. Detta blev känt först i slutet av december.

**ENTREPRENADEN AVSEENDE MATDISTRIBUTION** har kostat mer på grund av ökad volym och förlängt avtal. Ett nytt lägre pris är dock avtalat till 2009.

**UNDERSKOTTET FÖR EKONOMISKT BISTÅND** beror på förändringar i regler och ersättningar för a-kassa, sjukförsäkringar och den borttagna kommunala arbetsmarknadsersättningen till unga vuxna, 18-25 år. Antalet ansökningar för ekonomiskt bistånd ökade med 12 procent från maj, en kostnad på en miljon kronor.

**NÄR DET GÄLLER MISSBRUKSPLACERINGAR** samt barn och ungdomsplaceringar har dessa beviljats där öppna insatser bedömts som otillräckliga. Oftast har det handlat om narkotikamissbruk samt tungt alkoholmissbruk bland äldre vuxna. Detta har medfört högre kostnader än budgeterat.





**Ekonomisk översikt**

Driftredovisning (tkr)

	2008			2007		2006	
	Utfall	Budget	Avvikelse	Utfall	Utfall	Utfall	Utfall
Verksamhet							
Socialnämnd	409	438	29	455		378	
Administration	11 114	13 051	1 937	12 096		12 043	
Färdtjänst	1 042	1 050	8	1 074		1 092	
Äldre- och handikappomsorg	67 969	67 107	-862	66 154		64 288	
Psykiatri	4 033	2 893	-1 139	3 292		2 018	
Särskilda omsorgen / LSS	15 179	16 248	1 069	14 640		12 517	
Individ och familjeomsorg	3 435	3 464	29	3 080		3 422	
Insatser vuxna	2 799	1 572	-1 227	1 077		1 249	
Insatser barn och ungdom	5 158	4 649	-509	5 138		6 483	
Ekonomiskt bistånd	4 280	3 200	-1 080	3 588		3 505	
Familjerådgivning	200	300	100	198		146	
<b>Summa verksamhet</b>	<b>115 618</b>	<b>113 972</b>	<b>-1 646</b>	<b>110 791</b>		<b>107 139</b>	
Projekt	-157	6	163	1 446		-733	
<b>Summa totalt</b>	<b>115 461</b>	<b>113 978</b>	<b>-1 483</b>	<b>112 237</b>		<b>106 406</b>	

**Nyckeltal**

Särskilt boende				Vårdtyngd				
Antal platser	2008	2007	2006	Tj per boende	2008	2007	2006	Rikssnitt 2007
Lillåhem	35	43	63	Lillåhem	0,52	0,48	0,46	0,55
Trygghetsboende	17	9	0	Orsagården	0,64	0,65	0,63	0,55
Orsagården	50	54	54	Demensvården	0,73	0,76	0,76	0,8
Omsorgerna	10	11	11	Omsorgerna	1,03	1,30	0,00	0
<b>Totalt</b>	<b>112</b>	<b>117</b>	<b>128</b>					

Hemtjänsten	2008	2007	2006	Boendestöd	2008	2007	2006
Antal personer	246	308	347	Antal personer	34	32	22
Ant biståndsbe tim	67 057	70 455	48 468	Ant biståndsbe.tim	13 104	10 807	6 886

LSS/LASS	2008	2007	2006
Antal personer LSS insatser	48	41	34
Antal beslut	52	70	49

Individ och familjeomsorg				Antal placeringsdygn för barn och ungdom			
Insatser missbrukare	2008	2007	2006		2008	2007	2006
Öppenvård	32	21	20	Familjehem	849	927	1 169
Institution/placering	11	8	11	Institution	1 133	729	2 689
<b>Totalt</b>	<b>43</b>	<b>29</b>	<b>31</b>	<b>Totalt</b>	<b>1 928</b>	<b>1 656</b>	<b>3 858</b>

Antal barn och ungdomar med insatser				Antal ansökningar om försörjningsstöd			
	2008	2007	2006		2008	2007	2006
Öppna insatser	44	44	67	<b>Totalt</b>	<b>829</b>	<b>740</b>	<b>642</b>
Familjehem	4	3	11				
Institution	4	3	9				
<b>Totalt</b>	<b>52</b>	<b>50</b>	<b>87</b>				

# Miljö- och hälsoskyddsnämnden

Ordförande Sara Källgarn (s)

Vice ordförande Barbara Sundberg (kd)

*Miljö- och hälsoskyddsnämnden är tillsyns- och kontrollmyndighet för miljöbalken, livsmedelslagen, djurskyddslagen, tobakslagen och till viss del smittskyddslagen. Miljökontoret bedriver tillsyn över de verksamheter som berörs av dessa lagstiftningar och har ansvaret för att lagarna efterlevs. Kontoret har även ansvaret för naturvården i kommunen.*



Sara Källgarn, ordförande



Barbara Sundberg, v ordf

## Viktiga händelser

Under året genomfördes en brukarenkät. Glädjande nog visade det sig att de som varit i kontakt med oss uppskattar vårt arbete.

**EN TIDSREDOVISNING** har visat att det stora antalet inkommande ärenden gjort att vi inte kunnat uppnå de mål vi satt upp. Det har också betytt att den planerade tillsynen blivit lidande.

Vi har därför gått igenom våra arbetsområden för att se vilka arbetsuppgifter som kan tas bort, så att vi jobbar med rätt saker och hinner med vårt jobb.

**KONTORET** ÄR ju gemensamt med Mora kommun och vi har också utrett hur arbetsbelastningen skulle påverkas om kommunerna inrättade en gemensam miljönämnd. Tidsbesparingen vid en gemensam nämnd skulle uppgå till ca 2 000 timmar, vilket motsvarar en tjänst.

**I JUNI MÅNAD** beslutade riksdagen att föra över ansvaret för djurskyddstillsynen till staten. Verksamheten flyttades från miljökontoret till länsstyrelsen under andra halvåret 2008.

## Mål- måluppfyllelse

Som framgått av ovanstående har vi inte lyckats uppnå alla mål. Handläggningstiden för tillstånds- och ansökningsärenden skall vara max fyra veckor efter det att handlingar är kompletta. Detta har inte uppnåtts vad gäller ansökningar för värmepumpar. (65 procent av ansökningarna var rätt ifyllda när de kom till myndigheten.)

**KONTORET HAR HAFT SAMVERKANSGRUPPER** inom miljö, djurskydd och livsmedel. Målet var att ha tre träffar med vardera gruppen. Detta har bara uppfyllts inom djurskyddsgruppen. Miljögruppen har haft två möten. Inom livsmedelområdet har samverkansgruppen upplösts då några av företagen hoppat av.

**PÅ GRUND AV TIDSBRIST** har ett projekt kring energitillsyn och energiprojekt tillsammans med näringslivskontoret i Mora skjutits fram till 2009.

**BLAND UPPFYLLDA MÅL** finns genomförandet av brukarenkäten och tidsredovisningen som redovisats ovan. Vi kan också konstatera att målet om rättsäker och objektiv handläggning har uppnåtts, då vi i de ärenden som överklagats fått rätt i sak i överprövande instans. Revisorerna har också granskat verksamheten och tycker att kontoret har bra rutiner.

**VI HAR OCKSÅ KLARAT** AV kartläggningen av förorenade områden enligt målsättningen. Målen för livsmedelskontroll, naturvård och hälsoskydd är allmänt hållna, men nyckeltalen tyder på att vi går i rätt riktning. Vi ser fram emot resultatet av det pågående arbetet med översyn av kommunens mål så att vi bättre kan utvärdera verksamheten. Målet ekonomi i balans är uppnått.

## De närmaste åren

Det stora målet för 2009 måste bli att få mer tid för att komma ut och bedriva mer planerad tillsyn. Vi måste få en balans mellan inkommande ärenden, personella resurser och ekonomi.

**KVALITETSJOBDET** måste fortsätta med oförändrad takt så att vi får rutiner för att underlätta handläggningen av ärenden. En gemensam nämnd skulle bidra till att vi fick mer tid för tillsynen.

## Ekonomi

Nämnden ger ett överskott på 301 tkr. Överskottet beror på att de pengar som budgeterats för analyser, inköpta tjänster och förbrukningsmaterial inte använts i den omfattning som vi räknat med.

### Ekonomisk översikt

Driftredovisning (tkr)

Verksamhet	Utfall	2008		2007		2006	
		Budget	Avvikelse	Utfall	Utfall		
Miljö- och hälsoskyddsn	107	150	43	195	120		
Miljö- och hälsoskyddsk	0	0	0	-1	11		
Miljökont Mora-Orsa	667	808	142	1 479	1 385		
Miljökontor Orsa	67	20	-47	47	46		
Växeln	15	21	6	21	16		
Miljöskydd	122	142	20	-95	-100		
Livsmedel	82	164	82	-222	-87		
Miljötillsyn	235	305	69	-208	-194		
Miljö, hälsa hållb utv	0	0	0	0	-10		
Kalkning	203	92	-111	98	56		
Restaurering naturv	0	0	0	5	0		
Naturvård	-48	49	97	62	32		
Naturturism i reservat	0	0	0	9	0		
<b>Summa</b>	<b>1 449</b>	<b>1 750</b>	<b>301</b>	<b>1 391</b>	<b>1 277</b>		
Budgetavvikelse				253	299		

#### Nyckeltal

##### Administration

	2008	2007	2006
Delegationsbeslut/arbetsdag	1,6	2,6	1,7

##### Djurskydd

Antal objekt som inspekterats	18	21	11
Antal inspektioner	28	38	27

##### Miljöskydd

Antal tillståndspliktiga verksamheter	4	5	6
Antal besök	2	2	6
Antal anmälningspliktiga verksamheter	51	54	55
Antal besök	11	5	13
Övriga verksamheter	40	28	28
Antal besök	16	58	9

##### Kemikalietillsyn

Antal besök	0	0	0
Köldmedieanvändare >10 kg	25	23	20

##### Hälsoskydd

Antal enfamiljshus med radonhalter >400 bq/m <sup>3</sup>	205	200	199
Antal åtgärdade hus	37	30	30
Tillstånd wc-avlopp	17	12	24
Föreläggande bdt-avlopp	1	0	0
Förel. värmepumpsanlägggn	51	50	67

##### Livsmedel

Antal livsmedelslokaler	71	73	71
Antal inspektioner	30	24	20
Antal livsmedelsprover	0	3	5
Antal årsarbetare	0,7	0,7	0,55

##### Naturvård

Doserad mängd kalk ton	585	477	512
Kostnad för dosering kr/ton	417	373	507



# Byggnadsnämnden

Ordförande: Lennart Rosell (s)  
v ordf Bo Lindblad (c)

*Byggnadsnämnden är kommunens organ för tillsyn över byggverksamheten i kommunen samt ansvarar för den fysiska planeringen på uppdrag av kommunstyrelsen.*



Ordförande Lennart Rosell



Bo Lindblad, v ordf

## Viktigare händelser

Planarbetena har varit omfattande liksom antalet bygglov. Aldrig tidigare har det byggts så många permanentbostäder som under 2008. Ett komplicerat planärende, kvarteret Måsen, vann laga kraft och möjliggör byggande i ett attraktivt läge.

**NÄMNDEN HAR VARIT INVOLVERAD** i ett svårt ärende där byggherren inte följt gällande lagstiftning, föreskrifter och anvisningar. Ärendet slutade med en konkurs och en halvfärdig byggnation.

**MORA OCH ORSAS STADSARKITEKTER** har under året börjat dela på arbetet i nämnden. Moras stadsarkitekt tar över mer och mer av byggloven, medan Orsas stadsarkitekt arbetar med planärenden. Under året har planarbeten genomförts bl a vid Brantudden, Odlingen, Nordväst Rondellen och Hotellområdet i Grönklitt.

**UNDER ÅRET UPPFÖRDES** första etappen av KLH-fabriken som färdigtställd kommer att vara den största byggnaden i Orsa.

## Mål-måluppfyllelse

Genom en omfattande delegation har handläggningstiden för ett ärende kunnat hållas kort och orsborna har kunnat få snabba besked, vilket varit vårt mål.

**NÄMNDEN HAR BIDRAGIT** till att centrumutvecklingen gått vidare och att attraktiva bostadstomter skapats.

**ARBETET MED ÖVERSIKTSPLANEN** har vilat, men förberedelser har skett för att under 2009 fokusera på vindkraft, strandskydd och odlingslandskapet.

## De närmaste åren

Planverksamheten, både vad gäller detaljplaner och översiktsplan kommer att öka i omfattning. Förändringar i lagstiftningen, bland annat gällande strandskydd, kommer sannolikt att ge förändrade förutsättningar för arbetet.

**EN STÄNDIGT ÅTERKOMMANDE FRÅGA**, som också prioriterats i översiktsplanen, är odlingslandskapet och den rikliga förekomsten av odlingsrösen där regionala myndigheter idag inte gör någon gradskillnad.

**SAMVERKAN MELLAN MORA OCH ORSA** kommer att öka vilket innebär att fler rutiner samordnas. Ett nytt stödsystem för handläggning kommer därför att införas.

## Ekonomi

Nämnden har gjort ett överskott vilket i huvudsak beror på att bygglovintäkterna är svåra att beräkna. Resultatet av planverksamheten varierar. I vissa fall gör vi planarbeten för utomstående, som Orsa Grönklitt och Orsabostäder. I de fallen får vi en intäkt. Andra planer är en investering för kommunen.

**Ekonomisk översikt**

Driftredovisning (tkr)

Verksamhet	2008			2007	2006
	Utfall	Budget	Avvikelse	Utfall	Utfall
Byggnadsnämnden	91	145	54	115	98
Byggnadsnämndens kontor	1399	1400	1	1 154	1 058
Bygglovsavgifter mm	-588	-450	138	-521	-572
Planer	-27	160	187	7	242
Kartor	75	70	-5	4	9
Översiktsplan	13	158	145	80	0
<b>Summa</b>	<b>963</b>	<b>1483</b>	<b>520</b>	<b>840</b>	<b>836</b>
Budgetavvikelse				532	295

*Vindkraft och strandskydd ska in i översiktsplaneringen*



## Driftredovisning 2008

Belopp i tkr

	Utfall		2008 Budget		Avvikelse Netto	2007 Utfall	
	Intäkter	Kostnader	Intäkter	Kostnader		Utfall Netto	Utfall Netto
Skeer	0	-400	0	-400	0	-400	-700
Revision	0	-496	0	-596	100	-496	-516
Kommunfullmäktige	0	-1 321	0	-1 276	-45	-1 321	-1 288
Kommunstyrelsen	10 783	-49 529	7 183	-47 509	1 579	-38 746	-40 159
Tekniska nämnden	66 198	-83 807	61 288	-80 755	1 858	-17 608	-16 283
Barn- o utb nämnden	38 715	-190 335	37 447	-184 704	-4 363	-151 620	-142 173
Socialnämnden	28 605	-144 066	24 003	-137 982	-1 483	-115 462	-112 237
Miljö- o hälsosk nämnden	5 817	-7 266	6 130	-7 880	301	-1 449	-1 391
Byggnadsnämnden	727	-1 690	618	-2 101	520	-963	-840
Summa styrelse/ nämnder	150 844	-478 909	136 669	-463 202	-1 532	-328 065	-315 587
Finansiering	413 175	-88 549	419 984	-91 951	-3 407	324 626	319 049
<b>Summa</b>	<b>564 019</b>	<b>-567 458</b>	<b>556 653</b>	<b>-555 153</b>	<b>-4 939</b>	<b>-3 439</b>	<b>3 462</b>

Kommentar: Inga tilläggsanslag har utdelats under året.

## Investeringsredovisning 2008

	Anslag		2008 Tilläggsanslag		Utfall	Avvikelse	2007 Utfall
	Anslag	Ombudgeterat	Tilläggsanslag	Totalt anslag			
Kommunstyrelsen	1 800			1 800	3 242	-1 442	1 043
Mark	500	425		925	30	895	638
Designstorg trä Rovdjurscentrum	0			0	0	0	7 388
Fritid	100	295		395	76	320	485
Gator och parker	3 240	5 807		9 047	7 239	1 808	4 026
VA och avfallshantering	8 000	672		8 672	4 112	4 561	6 047
Fastigheter	11 540	5 884	300	17 724	6 666	11 059	3 149
Barn o utbildning	750	312		1 062	881	181	1 112
Socialnämnden	355	568		923	944	-21	652
Miljö o hälsoskydd	0			0	0	0	50
Summa	26 285	13 963	300	40 548	23 189	17 359	24 592

## Kommentar:

**2008-12-31 pågick följande större projekt**

	Ber slutkostn	Upparb kostn
Brantudden	8 000	936
Exploatering nya tomter (gata och VA)	2 500	233
Stadsnät	2 000	1 399
Ombyggnad Digerbergets skola	1 788	771

**Under året har följande större projekt slutförts**

	Total kostnad	Totalt anslag
Gata Stråket-Campingen	7 271	6 957
VA Stråket-Campingen	3 505	2 500
Energibesparande åtgärder	2 406	2 500
IT-samverkan	1 445	1 200

## Resultaträkning 2008 (tkr)

	Not	2008	2007
Verksamhetens intäkter	1	97 262	106 641
Jämförelsestörande intäkter	3	0	18 529
Verksamhetens kostnader	2	-405 417	-401 023
Jämförelsestörande kostnader	3	0	-18 529
Avskrivningar	4	-14 498	-13 842
Verksamhetens nettokostnader		-322 654	-308 224
Skatteintäkter	5	218 789	215 847
Generella statsbidrag och utjämning	6	104 013	98 373
Finansiella intäkter	7	1 214	1 100
Finansiella kostnader	8	-4 801	-3 634
<b>Årets resultat</b>	<b>9</b>	<b>-3 439</b>	<b>3 462</b>

## NOTER till resultaträkningen (tkr)

1 Verksamhetens intäkter	<b>2008</b>	<b>2007</b>
Intäkter enligt driftredovisningen	150 844	174 867
Justeringar:		
Interna intäkter	-53 561	-50 707
Jämförelsestörande poster	0	-18 529
Finansiella intäkter på verksamhet	-21	-41
Extraordinära intäkter finansieringen	0	1 051
<b>Summa</b>	<b>97 262</b>	<b>106 641</b>
2 Verksamhetens kostnader		
Kostnader enligt driftredovisningen	-478 909	-490 454
Justeringar:		
Interna kostnader	53 561	50 707
Jämförelsestörande poster	0	18 529
Intern ränta	10 311	9 781
Avskrivningar	14 498	13 842
Pension och sociala avgifter	-64 344	-64 584
Kalkylerad personalomkostnad	70 436	70 988
Löneskatt individuell del	-1 796	-1 697
Förändr pensionsavsättn exkl ränta	-1 288	-248
Pension individuell del	-7 696	-6 996
Extraordinära kostnader på finansieringen	-157	-413
Finansiella kostnader på verksamhet	6	58
Förändring semesterlöneskuld	-16	-638
Förändring timanställdas löner dec	-23	103
<b>Summa</b>	<b>-405 417</b>	<b>-401 023</b>
3 Jämförelsestörande poster		
Intäkter Designtorg trä/Rovdjurscentrum	0	18 529
Kostnader Designtorg trä/Rovdjurscentrum	0	-18 529
<b>Summa</b>	<b>0</b>	<b>0</b>

#### 4 Avskrivningar

Beloppen utgörs av planenliga avskrivningar. Avskrivningarna beräknas på anläggningstillgångarnas anskaffningsvärde.

Den procentuella avskrivningen per år uppgår till

Inventarier 10-33% per år, Byggnader och anläggningar 2-5% per år. -14 498 -13 842

#### 5 Skatteintäkter

Egna skatteintäkter 218 789 215 847

Preliminära skattebetalningar 2008 220 965 212 668

Prognos för slutavräkning -1 705 3 981

Differens slutlig taxering och redovisad skatteintäkt -470 -802

**Summa 218 789 215 847**

#### 6 Generella statsbidrag och utjämning

Kommunalekonomisk utjämning 99 802 103 105

Generellt sysselsättningsstöd 0 0

LSS utjämning -5 053 -4 732

Kommunal fastighetsavgift 9 263 0

**Summa 104 013 98 373**

#### 7 Finansiella intäkter

Utdelning aktier 35 28

Ränteintäkter bank 749 619

Oreälvens kraft 380 333

Övriga ränteintäkter 50 120

**Summa 1 214 1 100**

#### 8 Finansiella kostnader

Räntor på lån -3 929 -2 904

Övriga räntekostnader -0 -47

Bankavgifter -4 -7

Dröjsmålsräntor -3 -3

Ränta på pensionsmedel -866 -672

**Summa -4 801 -3 634**

#### 9 Avstämning mot kommunallagens balanskrav

Årets resultat enligt resultaträkningen -3 439 3 462

Återställande av negativt resultat enligt balanskrav 0 0

Realisationsvinst Vandrarhemmet -342 0

Engångsersättning Vandrarhemmet 1 400 0

**Resultat efter avstämning mot balanskrav -2 382 3 462**

*Varav öronmärkt för pensioner 0 3 200*

*Öronmärkt för pensioner år 2007 3 200*

*Öronmärkt för pensioner år 2006 4 000 4 000*

*Öronmärkt för pensioner år 2005 3 000 3 000*

*Totalt öronmärkt för pensioner 10 200 10 200*



## Balansräkning (tkr)

<b>TILLGÅNGAR</b>	<b>Not</b>	<b>20081231</b>	<b>20071231</b>
<b>Anläggningstillgångar</b>			
Materiella anläggningstillgångar			
Mark, byggnader och tekniska anläggningar	1	193 714	187 749
Maskiner och inventarier	2	21 491	20 180
Finansiella anläggningstillgångar	3	40 659	40 954
<b>Summa anläggningstillgångar</b>		<b>255 864</b>	<b>248 883</b>
<b>Omsättningstillgångar</b>			
Förråd mm	4	581	549
Fordringar	5	20 346	30 872
Kassa och bank	6	16 091	31 349
<b>Summa omsättningstillgångar</b>		<b>37 018</b>	<b>62 770</b>
<b>SUMMA TILLGÅNGAR</b>		<b>292 882</b>	<b>311 653</b>
<b>EGET KAPITAL OCH SKULDER</b>			
<b>Eget kapital</b>			
Ingående eget kapital		133 558	130 096
Årets resultat		-3 439	3 462
Varav öronmärkt för pensioner pensioner		0	3 200
<b>Summa eget kapital</b>		<b>130 118</b>	<b>133 558</b>
<b>Avsättningar</b>			
Avsättningar för pensioner	7	22 212	20 058
<b>Summa avsättningar</b>		<b>22 212</b>	<b>20 058</b>
<b>Skulder</b>			
Långfristiga skulder	8	78 076	89 732
Kortfristiga skulder	9	62 476	68 305
<b>Summa skulder</b>		<b>140 552</b>	<b>158 037</b>
<b>SUMMA EGET KAPITAL &amp; SKULDER</b>		<b>292 882</b>	<b>311 653</b>
<b>Panter och ansvarsförbindelser</b>			
<b>Panter och därmed jämförliga säkerheter</b>			
Uttagna fastighetsinteckningar		945	945
Avgår: Panter i eget förvar		-945	-945
<b>Ansvarsförbindelser</b>	<b>10</b>		
Pensionsförpliktelser som inte upptagits bland skulderna eller avsättningarna		171 598	169 476
Övriga ansvarsförbindelser		101 060	103 305
		<b>272 658</b>	<b>272 781</b>

Noter till balansräkningen (tkr)	081231	071231			
			Div övriga aktier	31	31
			Summa	34 413	34 413
<b>1 Mark byggnader o tekn anlägg</b>			Andelar		
Anskaffningsvärde	350 895	331 255	Inlandsbanekommunerna ek för	30	30
Årets anskaffning	17 609	21 146	Grevinnan	51	51
Årets nedskrivningar			Kommuninvest	263	253
Anskaffningsv på årets avyttringar	-4 132	-669	Övriga andelar	25	25
Under året avyttrad mark	0	-837	Summa	369	359
Ackumulerat anskaffningsvärde	364 372	350 895	Utlämnat lån t Oreälvens kraft	5 727	6 032
Ackumulerade avskrivningar 1 januari	163 146	154 106	Fordran Region Siljan	150	150
Årets avskrivningar	10 228	9 561	Grundfond Stiftelsen Skeer	0	0
Årets nedskrivningar			<b>Summa</b>	<b>40 659</b>	<b>40 954</b>
Ackumulerade avskr på årets avyttring	-2 717	-521	<b>4 Förråd</b>		
Ackumulerade avskrivningar	170 657	163 146	Tekniska kontoret	581	549
<b>Bokfört värde</b>	<b>193 714</b>	<b>187 749</b>	<b>Summa</b>	<b>581</b>	<b>549</b>
Fördelning av bokfört värde			<b>5 Fordringar</b>		
Verksamhetsfastigheter	99 467	99 495	V/A och renhållnings-avgifter	255	2 890
Fastigheter för affärsverksamhet	57 807	57 252	Barnomsorgsavgifter	332	376
Publika fastigheter	26 387	20 763	Äldreomsorgsavgifter	691	754
Fastigheter för annan verksamhet	7 419	7 660	Allmändebitering	2 465	3 349
Exploateringsmark	2 635	2 579	Betalningar vid årsskiftet	-678	-438
<b>Summa</b>	<b>193 714</b>	<b>187 749</b>	Värdereglering osäkra kundfordringar	-559	-620
<b>2 Maskiner o inventarier</b>			Förutbetalda kostnader	6 116	5 614
Anskaffningsvärde	69 062	65 685	Upplupna intäkter	4 459	10 124
Årets anskaffning	5 581	3 752	Fordringar hos staten	1 102	2 533
Anskaffningsvärde på årets avyttringar	0	-375	Upplupna skatteintäkter	3 511	4 705
Ackumulerat anskaffningsvärde	74 643	69 062	Mervärdesskatt	2 600	1 611
Ackumulerade avskrivn 1 jan	48 882	44 976	Div kortfr fordr	53	-27
Årets avskrivningar	4 270	4 281	<b>Summa</b>	<b>20 346</b>	<b>30 872</b>
Ack avskrivn på årets avyttring	0	-375	<b>6 Kassa och bank</b>		
Ackumulerade avskrivningar	53 152	48 882	Kontantkassa	16	19
<b>Bokfört värde</b>	<b>21 491</b>	<b>20 180</b>	Handkassor	16	17
Fördelning av bokfört värde:			Postgiro	14 602	29 946
Maskiner	1 279	1 506	Handelsbanken	778	545
Inventarier	16 119	15 165	Swedbank	372	518
Bilar o transportmedel	3 280	2 688	Nordea	56	54
Konst	677	677	JAK Medlemsbank	250	250
Övriga maskiner o inventarier	136	144	<b>Summa</b>	<b>16 091</b>	<b>31 349</b>
<b>Summa</b>	<b>21 491</b>	<b>20 180</b>	<b>7 Avsättningar för pensioner</b>		
<b>3 Finansiella anläggningstillgångar</b>			Avsättning för pensionsförmåner intjänade fr o m 1998 exkl ÖK-SAP		
Aktier			Ingående avsättning inkl löneskatt	20 058	17 398
Orsabostäder AB	10 493	10 493	Utbetalningar	-279	-226
Orsa-Grönklitt AB	22 980	22 980	Finansiell uppräknig, ränta och basbelopp	690	540
Oreälvens Kraft AB	18	18	Nyintjänande under året	1 097	1 507
Siljan Turism AB	334	334	Övrigt	-196	320
Inlandsbanan AB	170	170	Årets förändring av löneskatt, 24,26%	320	519
Dalatrafik AB	293	293		21 690	20 058
Dalhalla Förvaltning AB	94	94			

Avsättning för pensionsförmåner intjänade  
fr o m 1998 ÖK-SAP, 2 st

Ingående avsättning inkl löneskatt	0	0
Utbetalningar	-262	0
Finansiell uppräknig, ränta och basbelopp	6	0
Arbetstagare som pensionerats	682	0
Övrigt	-6	0
Årets förändring av löneskatt, 24,26%	102	0
	522	0
<b>Summa</b>	<b>22 212</b>	<b>20 058</b>

#### 8 Långfristiga skulder

Kommuninvest (rta 2,96%-5,22%)	55 100	65 100
Nordea (rta 4,2%-6,9%)	24 976	26 632
Kortfristig del av långfristig skuld	-2 000	-2 000
<b>Summa</b>	<b>78 076</b>	<b>89 732</b>

#### 9 Kortfristiga skulder

Leverantörsskulder	13 912	19 495
Pensionsskuld, individuell del	7 297	6 687
Semester o ferielöneskuld	16 314	16 298
Löner timanställda december	1 161	1 138
Övriga upplupna kostnader	10 175	10 722
Förutbetalda intäkter	5 599	7 572
Förutbetalda skatteintäkter	1 705	0
Källskatt o löneavdrag	3 738	4 216
Div kortfristiga skulder	2 575	2 177
<b>Summa kortfristiga skulder</b>	<b>62 476</b>	<b>68 305</b>

#### 10 Ansvarsförbindelser

Pensioner intjänade t o m 1997-12-31

Ingående pensionsskuld	169 476	143 581
Utbetalningar	-3 917	-3 626
Finansiell uppräknig, ränta och basbelopp	6 292	4 695
Aktualisering	100	668
Grundändring		19 102
Övrigt	-767	0
Årets förändring av löneskatt, 24,26%	414	5 056
<b>Summa</b>	<b>171 598</b>	<b>169 476</b>

Borgen för kommunens företag	76 753	78 564
Borgen för småhus och bostadsrätter	19 367	19 594
Övriga borgensförbindelser	4 940	5 148
<b>Summa</b>	<b>101 060</b>	<b>103 305</b>

**272 658 272 781**

Orsa kommun har i november 1994, KF § 12, ingått en solidarisk borgen såsom för egen skuld för Kommuninvest i Sverige AB:s samtliga förpliktelser. Detta borgensåtagande är i ett underavtal begränsat till den låneskuld som kommun-koncernen har i Kommuninvest. Vid årsskiftet 2008 uppgick detta lånebelopp till 100 mkr.

## Kassaflödesanalys (tkr)

DEN LÖPANDE VERKSAMHETEN	Not	2008	2007
Verksamhetens intäkter	1	97 262	125 170
Verksamhetens kostnader	2	-404 130	-419 304
<b>Verksamhetens nettokostnader</b>		<b>-306 868</b>	<b>-294 133</b>
Skatteintäkter och intäkter av bidrag		322 802	314 220
Finansiella intäkter	3	1 204	1 093
Finansiella kostnader	4	-3 935	-2 962
Justering för rörelskapitalets förändring avseende hela verksamheten	5	4 665	1 619
<b>I. Verksamhetsnetto</b>		<b>17 868</b>	<b>19 837</b>
<b>INVESTERINGAR</b>			
Inköp av materiella tillgångar	6	-23 189	-24 899
Avyttrade materiella tillgångar	7	1 415	986
Inköp av finansiella tillgångar		0	-94
<b>II. Investeringsnetto</b>		<b>-21 774</b>	<b>-24 007</b>
<b>FINANSIERING</b>			
Utlåning			
Återbetald utlåning	8	305	312
Upplåning			
Långfristig upplåning		0	18 000
Amortering		-11 656	-1 656
<b>III. Finansieringsnetto</b>		<b>-11 351</b>	<b>16 656</b>
<b>Förändring av likvida medel (I+II+III)</b>		<b>-15 258</b>	<b>12 486</b>

# Noter till kassaflödesanalysen

	2008	2007
<b>1 Verksamhetens intäkter</b>		
Verksamhetens intäkter enligt resultaträkningen	97 262	125 170
<b>Summa</b>	<b>97 262</b>	<b>125 170</b>
<b>2 Verksamhetens kostnader</b>		
Verksamhetens kostnader enligt resultaträkning	-405 417	-419 552
Förändring pensionsavsättning exkl ränta	1 288	248
<b>Summa</b>	<b>-404 130</b>	<b>-419 304</b>
<b>3 Finansiella intäkter</b>		
Finansiella intäkter enligt resultaträkningen	1 214	1 100
Andelar Kommuninvest	-10	-6
<b>Summa</b>	<b>1 204</b>	<b>1 093</b>
<b>4 Finansiella kostnader</b>		
Finansiella kostnader enligt resultaträkningen	-4 801	-3 634
Ränta pensionsavsättning	866	672
<b>Summa</b>	<b>-3 935</b>	<b>-2 962</b>
<b>5 Justering för rörelskapitalets förändring avseende hela verksamheten</b>		
Förändring förråd	-32	-74
Förändring kortfristig fordringar	10 526	-2 467
Förändring kortfristiga skulder	-5 829	4 161
<b>Summa</b>	<b>4 665</b>	<b>1 619</b>
<b>6 Inköp av materiella tillgångar</b>		
Anskaffning enligt investeringsredovisningen	-23 189	-24 899
<b>Summa</b>	<b>-23 189</b>	<b>-24 899</b>
<b>7 Avyttrade materiella tillgångar</b>		
Försäljning fastigheter	1 415	148
Försäljning mark		837
<b>Summa</b>	<b>1 415</b>	<b>986</b>
<b>8 Återbetald utlåning</b>		
Oreälvens Kraft AB amortering av lån	305	312
<b>Summa</b>	<b>305</b>	<b>312</b>



*Sammanställd redovisning omfattar kommunen och Orsabostäder AB, som ägs till 100 procent av kommunen. Sammanställd redovisning skall visa det totala åtagandet som kommunen har samt ge en grund för analyser och ökade möjligheter till styrning av kommunens verksamhet oavsett om denna bedrivs i förvaltnings- eller bolagsform.*

**I DEN SAMMANSTÄLLDA REDOVISNINGEN** har inte Orsa Grönklitt konsoliderats. Efter nyemission under hösten 2008 äger kommunen mindre än 20 procent av Orsa Grönklitt AB. Eftersom kommunens röstandel inte är större än 20 procent och det inte heller finns något annat som talar för att kommunen skulle ha ett större inflytande, finns inte något som motiverar en konsolidering. Eftersom bolagets utveckling ändå är av stort intresse och betydelse för kommuninvånarna har Orsa Grönklitt fått stort utrymme att presentera sin verksamhet verbalt.

**I DEN SAMMANSTÄLLDA REDOVISNINGEN** ingår inte Oreälvens kraft AB. Oreälvens kraft AB ägs till 35 procent av kommunen och 65 procent av Fortum Kraft AB. Bolagets struktur är att Orsa kommun står för 35 procent av bolagets kostnader och får 35 procent av producerad kraft som bolaget framställer. Kraften säljer kommunen i sin tur till Fortum. Kostnaden och intäkten konteras i kommunens redovisning under kommunstyrelsen.

**STIFTELSEN FOLKETS PARK SKEER** är stiftad av kommunen. Stiftelsen förvaltar och driver Skeers folkets park. Verksamheten har under år 2008 främst bestått av uthyrning av lokalerna till konserter, mässor, konferenser, försäljningsarrangemang, fester, utbildningsverksamhet mm. Två företag och en förening långtidshyr lokaler i Skeer. Fr o m april 2009 övergår Folkets Park Skeer i kommunens ägo.

**ORSA KOMMUN** ÄR EN AV FEM kommuner som är medlemmar i kommunalförbundet Region Siljan. Än så länge är omsättning och balansslutning inom Region Siljan inte av den storlek att det motiverar att den tas med i Orsa kommuns sammanställda redovisning.

**STIFTELSEN ROVDJURSCENTRUM GRÖNKLITT OCH DESIGNTORG TRÄ** bildades under 2007. Kommunen är stiftare tillsammans med Orsa Grönklitt AB. Stiftelsens uppgift är att ansvara för drift och innehåll i byggnaden Rovdjurscentrum och Designtorg Trä.

**DEN SAMMANSTÄLLDA REDOVISNINGEN** har upprättats enligt förvärvsmetoden. Metoden innebär att det egna kapital som förvärvats vid anskaffningstillfället har eliminerats. Interna kostnader/intäkter och interna skuld- och fordringsposter har eliminerats. Vid upprättandet av den sammanställda redovisningen har kommunens redovisningsprinciper varit vägledande.

## Årets resultat

Resultatet för 2008 blev -3 789 mkr (6 325). I den sammanställda redovisningen ingår Orsa kommun, Orsabostäder med dotterbolaget Orsa Lokaler AB.

# Orsabostäder AB

*Bolaget är ett allmännyttigt bostadsföretag och har som verksamhet att inom Orsa kommun förvärva, bebygga, äga, avyttra och förvalta fastigheter eller tomträtter med bostäder, affärlägenheter och där tillhörande kollektiva anordningar.*

Bolagets nyckeltal	2008	2007	2006
Omsättning (tkr)	39 945	38 497	35 858
Resultat efter finansnetto	532	2 651	- 601
Balansomslutning (tkr)	109 848	108 704	113 398
Soliditet i %	15,6	15,0	11,9
Kassalikviditet i %	89	89	159
Eget kapital ink del av obesk. reserver	17 067	16 307	13 443
Antal årsarbetare	12	12	12
Arvode och lön till styrelse och vd	564	557	545
Löner till övriga anställda	3 544	3 245	3 032

## Nyproduktion

Under året 2008 kom besked från Miljödepartementet att vi tillåts bygga nya lägenheter på kvarteret Måsen. Arbetet med att planera byggandet tog fart och vi tog in anbud på partnering. Projektet beräknas att starta under 2009, förutsatt att vi får ett antal kontrakt undertecknade från dem som vill bo där. Vi började även planera bygget av ytterligare 11 lägenheter på kvarteret Rättvisan. Orsabostäder köpte en av tomterna och vi lämnade in en ansökan om planjustering för att uppföra lägenheter. Byggstart beräknas, om allt går bra, till sommaren 2009.

## Samlad fastighetsförvaltning

Orsabostäder AB och Tekniska förvaltningen fick i uppdrag att ta fram ett förslag på hur man samlar all fastighetsförvaltning i en organisation. Under 2008 tog vi kontakt med Lindesbergs kommun för att se vilka möjligheter och alternativ som finns samt vilka fallor man ska undvika. Arbetet med detta fortsätter under 2009 och kommer att presenteras löpande för kommunledningen och Orsabostäders styrelse.

## Gamla Plattfabriken

Orsabostäder köpte bolaget Ebor Produktion AB som ägde gamla pelletsfabriken av CW Lundberg AB. Detta bolag köpte sedan Gamla Plattfabriken (Numera Orsa Träcentrum). Avsikten är att kunna förse företagare inom träbearbetning med passande lokaler i Orsa. Bolaget redovisar förlust för 2008, men ser nu ut att kunna stå på egna ben 2009, efter diverse hyres- och driftjusteringar. Bolaget heter numera "Orsa Lokaler AB".

## Bredband

Under 2008 beslutade Orsa kommun att bygga ett stadsnät. En förutsättning att bygga detta är att Orsabostäder ansluter sina fastigheter till nätet. Under 2009 kommer vi att ansluta fastigheter allt eftersom våra hyresgäster tecknar bredbandsavtal. Vi testar nu ny teknik för att dra fastighetsnät till en bråkdel av kostnaden för traditionellt fastighetsnät.

## Uppvärmning

Den sista eluppvärmda fastigheten, Kuruld, Bo -91, konverterades till Värmepump i slutet av 2008. Därmed är vi nu helt utan el- och oljevärme. Dalagatan 1 fick sina fönster utbytta till energisnåla fönster. Vi räknar med att investeringen är betald inom 6 år.

## Balkongras

Vi råkade 2008 ut för en olycka där ett balkongräcke lossnade. Arbetet med att reparera balkonger i samma ålder startade omgående och blir klart under våren 2009.

## Personal

En ny ekonom anställdes under året.

## Samverkan med Socialtjänsten

Vårt samarbete fortsätter att gå bra och utvecklas allt djupare. Ett utmärkt exempel på hur man ska samarbeta mellan två aktörer för att undvika personliga tragedier hos redan utsatta och drabbade människor.

# Orsa Grönklitt

*Orsa Grönklitt AB är verksamt inom turist- och upplevelsebranschen och driver anläggningarna Orsa Camping, Siljansbadets Camping, Enåbadets Camping (sedan 2008-04-16), Grönklittsanläggningen, Orsa Björnpark och Sagolandet Tomteland (sedan 2008-09-01). Bolaget äger också 11% av Grönklittsbostäder AB och 25% av Limbygården AB. Hösten 2008 startades fastighetsbolaget Aktivitetscenter Udden Orsa AB tillsammans med fyra andra företag i Orsa.*

## Ägarförhållanden

I november 2008 offentliggjorde Sjätte AP-fonden att de, i den pågående nyemissionen, tecknar sig för aktier till ett värde av 20 000 tkr. Efter den genomförda emissionen är Orsa Kommun fortfarande den största delägaren med ca 19 % av aktierna, Sjätte AP-fonden har ca 15 %, Byggnadsingenjör Nils Skoglund AB ca 13 %, Orsa Besparingskog ca 7 % och övriga aktieägare står för 46%.

## Viktigare händelser

Koncernen har summerat rekord både vad avser omsättning och resultat varje år de senaste fem åren. Räkenskapsårets omsättning ökade med 27 % jämfört med föregående år och årets resultat efter finansiella poster har förbättrats med 41 % i jämförelse med föregående år.

## Grönklittsanläggningen

En rekordtidig säsongstart innebar dels en bra omsättningsökning, men också en utgiftsökning, till exempel antalet arbetade timmar, höjd elförbrukning och ökade snöröjningskostnader. Inför vintersäsongen färdigställdes 100 nya bäddar på anläggningen, snökanonanläggningen kompletterades både i backar och längdskidspår.

**VINTERSÄSONGEN 2007/2008** innebar en omsättningsökning för Grönklittsanläggningen på 35 %. Omsättningen på Grönklittsanläggningen under sommarsäsongen 2007/2008 innebar en ökning med 2 % jämfört med föregående år.

## Orsa Björnpark

Vintersäsongen 2007/2008 hade bolaget för första gången vinteröppet i Björnparken. Entréintäkterna har första året väl motsvarat kostnaderna för snöröjning och bemanning av djurhållningen. I takt med att anläggningen utökas med antalet vintervakna djur, fler tigrar och den kommande isbjörnsanläggningen, är det högst troligt att besöksantalet kommer att öka vintertid i framtiden och därmed skapa en positiv resultat effekt.

Föregående år hade Orsa Björnpark två stora nyheter i form av Rovdjurscentrum Designtorg Trä samt Tiger Mountain, vilka båda skapade mycket positiv PR för parken. Avsaknaden av nyheter 2008 innebar en liten tillbakagång besöksmässigt från 115 000 besökare till 105 000 besökare.

## Orsa Camping

Orsa Camping, som hade draghjälp av TV-serien Sverige Campar, ökade sin årsomsättning med 12 % Under vintern ökade omsättningen med 39 %.

Nya båthamnen och strandpromenaden vid udden vid Orsa Camping färdigställdes under våren 2008.



## Rättviksanläggningarna

Siljansbadets Camping, som bolaget drev för första gången förra sommaren, ökade omsättningen med 28 %. Enåbadets Camping förvärvades av Orsa Grönklitt AB den 16:e april 2008. I Bolagets regi omsatte Enåbadets Camping 6 363 tkr under sommarsäsongen 2008.

I augusti 2008 påbörjades byggnationen av den nya simhallen, som skall stå klar i juni 2009.

## Tomteland

Orsa Grönklitt förvärvade den 1 september 2008 Tomteland vid Gesunda i Mora kommun. Planering pågår också för en utbyggnad av den ”Fantasy World” som finns inom anläggningen samt för gästboende inom parken.

## Investeringar

Koncernen har drivit ett antal stora investeringsprojekt under året till en total investeringsvolym på 53 240 tkr, varav regionalt utvecklingsbidrag på 5 255 tkr har erhållits av Nutek.

**UNDER VERKSAMHETSÅRET** har Orsa Grönklitt fått ett nytt Nutekstöd på 5 000 tkr avseende byggnationen av Polar World. Stiftelsen Rovdjurscentrum Designtorg Trä har också fått ett bidrag på 5 000 tkr från Region Dalarna för att utveckla informationen vid Polar World.

**I SAMBAND MED BYGGNATIONEN** av nya Restaurangen på Udden har Aktivitetscenter Udden Orsa AB (som Bolaget äger till 20 %) beviljats 855 tkr i bidrag från Länsstyrelsen.

## Medarbetare

Den totala sjukfrånvaron har sjunkit till 2,1 % (föregående år 2,4 %) under det gångna verksamhetsåret. Den genomsnittliga sjukfrånvaron för svenska företag ligger på ca 5 %.

**ANDELEN KVINNLIGA ANSTÄLLDA** har successivt ökat under årens lopp och har nu nått 55 % för verksamhetsåret 2007/2008.

**UNDER ÅRET** HAR ett utvecklingsprogram för företagets avdelningschefer genomförts.

## Gäster

Bolaget satsar fortsatt på småbarnsfamiljer som den främsta målgruppen.

Satsningen på grupp/konferens samt skolresor ger sannolikt fortsatt tillväxt på mer lågfrekventa veckor. Bolaget har även startat en satsning för att utveckla konferensprodukter vid Tomtelandsanläggningen under hösten 2008.

## Kommande år

Sommaren 2008 drabbades världen av en global finanskris. För Orsa Grönklitt AB (publ) del kan bolaget inte notera några större effekter av detta avseende den renodlade verksamhetsdriften.

**TOMTFÖRSÄLJNING** samt färdigställande av olika boendeprojekt däremot bedöms bromsas när bolaget går in i det nya verksamhetsåret. Konferensmarknaden bedöms också bromsas upp av finanskrisen och dess bieffekter. Bolaget har ändå lyckats öka konferensandelen inför kommande vinter tack vare en mycket stark försäljningsinsats.

**DET FINNS ÄVEN POSITIVA** effekter av finanskrisen för Orsa Grönklitt AB. En lägre kronkurs bromsar utlandsresandet och ökar dessutom vår verksamhets attraktionskraft för utländska medborgare att semestra i Sverige. Inom campingbranschen kan en lågkonjunktur i viss mån vara positiv, eftersom camping av många betraktas som en prisvärd semesterform.

## Resultaträkning 2008 för Orsabostäder AB

(inkl Orsa lokaler AB) inkl intern handel (tkr)

	<b>2008</b>
Verksamhetens intäkter	40 696
Verksamhetens kostnader	-33 706
Avskrivningar	-3 492
Verksamhetens nettokostnader	3 498
Finansiella intäkter	300
Finansiella kostnader	-3 893
<b>Resultat efter finansnetto</b>	<b>-95</b>
Bokslutsdispositioner	-154
Skatt	-212
<b>Årets resultat</b>	<b>-461</b>

## Resultaträkning sammanställd redovisning 2008 (tkr)

	<b>Not</b>	<b><u>2008</u></b>	<b><u>2007</u></b>
Verksamhetens intäkter		131 523	157 782
Verksamhetens kostnader		-432 688	-443 755
Avskrivningar	1	-17 991	-16 982
<b>Verksamhetens nettokostnader</b>		<b>-319 156</b>	<b>-302 955</b>
Skatteintäkter		218 789	215 847
Generella statsbidrag och utjämning		104 013	98 373
Finansiella intäkter		1 329	1 707
Finansiella kostnader		-8 509	-6 859
<b>Resultat efter finansnetto</b>		<b>-3 534</b>	<b>6 113</b>
<b>Resultat före skatt</b>		<b>-3 534</b>	<b>6 113</b>
Skatt		-255	212
<b>Årets resultat</b>		<b>-3 789</b>	<b>6 325</b>

## Balansräkning sammanställd redovisning 2008 (tkr)

TILLGÅNGAR	Not	2008	2007
<b>Anläggningstillgångar</b>			
Materiella anläggningstillgångar			
Mark, byggnader och tekniska anläggningar	2	294 011	281 828
Maskiner och inventarier	3	25 080	24 412
Finansiella anläggningstillgångar	4	34 422	34 346
<b>Summa anläggningstillgångar</b>		<b>353 513</b>	<b>340 586</b>
<b>Omsättningstillgångar</b>			
Förråd mm	5	744	722
Fordringar		22 028	31 435
Kassa och bank		16 903	37 028
<b>Summa omsättningstillgångar</b>		<b>39 675</b>	<b>69 185</b>
<b>SUMMA TILLGÅNGAR</b>		<b>393 188</b>	<b>409 771</b>
<b>EGET KAPITAL OCH SKULDER</b>			
<b>Eget kapital</b>			
Ingående eget kapital	6	141 085	133 590
Årets resultat		-3 789	6 325
<b>Summa eget kapital</b>		<b>137 296</b>	<b>139 915</b>
<b>Avsättningar</b>			
Avsättningar för pensioner	7	23 270	21 122
Latent skatteskuld	8	479	436
<b>Summa avsättningar</b>		<b>23 749</b>	<b>21 558</b>
<b>Skulder</b>			
Långfristiga skulder		160 906	172 892
Kortfristiga skulder		71 238	75 406
<b>Summa skulder</b>		<b>232 144</b>	<b>248 298</b>
<b>SUMMA EGET KAPITAL &amp; SKULDER</b>		<b>393 189</b>	<b>409 771</b>
<b>Panter och ansvarsförbindelser</b>			
<b>Panter och därmed jämförliga säkerheter</b>			
Fastighetsinteckningar	9	17 651	17 651
<b>Summa</b>		<b>17 651</b>	<b>17 651</b>
Ansvarsförbindelser			
Pensionsförpliktelser som inte upptagits bland skulderna eller avsättningarna		171 598	169 476
Övriga ansvarsförbindelser		24 386	24 825
<b>Summa</b>		<b>195 984</b>	<b>194 301</b>
<b>Summa panter och ansvarsförbindelser</b>		<b>213 635</b>	<b>211 952</b>

## Kassaflödesanalys sammanställd redovisning (tkr)

DEN LÖPANDE VERKSAMHETEN	Not	2008	2007
Verksamhetens intäkter		131 523	157 782
Verksamhetens kostnader	10	-432 689	-443 755
Verksamhetens nettokostnader		-301 166	-285 973
Skatteintäkter och intäkter av bidrag		322 802	314 220
Finansiella intäkter		1 319	1 700
Finansiella kostnader		-7 630	-6 187
Justering för poster som inte ingår i kassaflödet m m		901	-759
Justering för rörelskapitalets förändring avseende hela verksamheten	11	7 037	1 447
<b>I. Verksamhetsnetto</b>		<b>23 263</b>	<b>24 448</b>
INVESTERINGAR			
Inköp av materiella och imateriella tillgångar	12	-31 862	-27 810
Avyttrade materiella tillgångar		1 488	1 131
Inköp av finansiella tillgångar		-71	-341
<b>II. Investeringsnetto</b>		<b>-30 445</b>	<b>-27 020</b>
FINANSIERING			
Återbetald utlåning		305	312
Långfristig upplåning		0	18 000
Amortering		-13 322	-9 418
<b>III. Finansieringsnetto</b>		<b>-13 017</b>	<b>8 894</b>
<b>Förändring av likvida medel (I+II+III)</b>		<b>-20 199</b>	<b>6 322</b>
Under året förvärvad kassa		75	
Total förändring av likvida medel		-20 124	6 322

## Noter till sammanställd redovisning

<b>Not 1 Avskrivningar</b>	<b>2008</b>	<b>2007</b>
Maskiner och inventarier	5 369	4 993
Byggnader	12 622	11 989
	<b>17 991</b>	<b>16 982</b>

**Not 2 Mark, byggnader och tekniska anläggningar**

Anskaffningsvärde 1 januari	475 755	448 998
Årets anskaffningar	18 408	21 546
Anskaffn värde årets avyttr	- 4 132	- 1 722
Under året avyttrad mark	0	-837
Ack anskaffn v	490 031	467 985
Ack avskr 1:a jan	186 158	175 826
Årets avskrivningar	12 579	10 852
Ack avskr på årets avyttring	- 2 717	-521
Ack avskr	196 020	186 157
Omräkning IB ändrad ägarandel Orsa Grönklitt		
Bokfört värde	<b>294 011</b>	<b>281 828</b>

**Not 3 Maskiner och inventarier**

Anskaffningsvärde 1 januari	77 588	72 901
Årets anskaffningar	6 011	6 265
Anskaffn värde årets avyttr	- 315	-669
Ack anskaffn v	83 284	78 497
Ack avskr 1:a jan	53 236	49 550
Årets avskrivningar	5 283	5 078
Ack avskr på årets avyttring	- 315	-543
Ack avskr	58 204	54 085
Bokfört värde	<b>25 080</b>	<b>24 412</b>

**Not 4 Finansiella anläggningstillgångar**

Aktier och andelar		
Orsa kommun	24 732	24 821
Orsabostäder	1 473	843
Övr fordr Orsa kommun	5 877	6 183
Övr fordr Orsabostäder	2 340	2 499
	<b>34 422</b>	<b>34 346</b>

**Not 5 Förråd**

Lager och förråd har värderats enligt lägsta värdes princip

**Not 6 Eget kapital**

Eget kapital IB	141 085	133 590
Årets resultat	- 3 789	6 325
	<b>137 296</b>	<b>139 915</b>

**Not 7 Avsättningar för pensioner**

Orsa kommun	22 212	20 058
Orsabostäder	1 058	1 064
	<b>23 270</b>	<b>21 122</b>

**Not 8 Latent skatteskuld**

Orsabostäder	479	436
	<b>479</b>	<b>436</b>

<b>Not 9 Ställda panter och ansvarsförbindelser</b>		
Uttaga fastighetsinteckningar	18 596	18 596
Avgår:panter i eget förvar	-945	-945
Summa Fastighetsinteckningar	17 651	17 651
Summa Ställda panter	<b>17 651</b>	<b>17 651</b>
Borgen egna hem och småhus med bostadsrätter	19 367	19 594
Övriga förbindelser	5 019	5 231
Summa	24 386	24 825
Pensionsförpliktelser som inte upptagits bland avsättningar	171 598	169 476
Summa ansvarsförbindelser	<b>195 984</b>	<b>194 301</b>
Summa	<b>213 635</b>	<b>211 952</b>

**Not 10 Verksamhetens kostnader sammanställd redovisning**

Verksamhetens kostnader enligt resultaträkningen	- 432 689	- 443 755
Summa	<b>- 432 689</b>	<b>- 443 755</b>

**Not 11 Justering för rörelsekapitalets förändring avseende hela verksamheten**

Förändring förråd	-22	-78
Förändring kortfristiga fordringar	11 161	- 2 665
Förändring kortfristiga skulder	- 4 102	4 190
	<b>7 037</b>	<b>1 447</b>

**Not 12 Inköp av materiella tillgångar**

Orsa kommun	- 23 189	- 24 899
Orsabostäder	-8 673	-2 911
	<b>- 31 862</b>	<b>- 27 810</b>

# Redovisningsmodell

**I DRIFTRDOVISNINGEN** beskrivs de enskilda verksamheternas budgeterade respektive redovisade kostnader och intäkter. Resultaträkningen utgår från intäkterna och kostnaderna i driftredovisningen sedan dessa summor har justerats med interna poster mm.

**INVESTERINGSREDOVISNINGENS** uppgift är att visa hur investeringsutgifterna under året fördelat sig på olika verksamhetsområden. Investeringarna redovisas per verksamhet. Investeringsredovisningen summeras till posten nettoinvesteringar. Det är därmed en specifikation av samma post i finansieringsanalysen.

**RESULTATRÄKNINGEN** redovisar intäkter och kostnader samt visar hur årets resultat /förändringen av eget kapital uppkommit. Denna förändring kan också erhållas genom att jämföra eget kapital mellan två redovisningsår.

**KASSAFLÖDESANALYSEN** ger upplysning om hur medel har tillförts och använts. Ett positivt saldo på kassaflödesanalysen innebär således att en del av de tillförda medlen använts till att förstärka likviditeten.

**I BALANSRÄKNINGEN** redovisas kommunens finansiella ställning vid en viss tidpunkt. Här redovisas hur kommunens kapital har använts och hur det har anskaffats. Kapitalet används till olika slags tillgångar, som finansieras antingen av skulder och/eller eget kapital. Balansräkningens tillgångssida uppdelas i anläggnings- och omsättningstillgångar. Anläggningstillgångar är fast och lös egendom avsedd för stadigvarande innehav t ex byggnader, maskiner, fordon m m.

**OMSÄTTNINGSTILLGÅNGARNA** består av likvida medel och tillgångar som på kort tid kan omvandlas till likvida medel.

**SKULDERNA** uppdelas i långfristiga respektive kortfristiga skulder beroende på skuldernas löptid. Eget kapital är differensen mellan tillgångar och skulder och indelas i rörelsekapital och anläggningsskapital. Rörelsekapital är skillnaden mellan omsättningstillgångar och kortfristiga skulder. Anläggningsskapital är bundet kapital i anläggningar och utgör skillnaden mellan anläggningstillgångar och långfristiga skulder.

# Redovisningsprinciper

**KOMMUNEN FÖLJER** den kommunala redovisningslagen förutom att en dokumentation av redovisningssystemet enligt 2 kap 8 § ännu ej är helt färdig.

Arbetet är dock delvis klart och ett samarbete med Mora och Älvdalens kommuner för att färdigställa dokumentationen är planerat.

**I ÖVRIGT FÖLJER KOMMUNEN** god redovisningssed och tillämpar de rekommendationer som Rådet för kommunal redovisning utfärdat vad gäller redovisningen.

**ALL LEASING** jämställs med operationell leasing. Orsa kommun hyr lokaler av landstinget för verksamhet inom äldreården (Orsagården). Hyreskontraktet löper till år 2022. År 2008 uppgick hyreskostnaden till ca 4 mkr och för återstoden av hyrestiden ca 51 mkr uppräknat med konsumentprisindex samt reducerat med ersättning för moms vid hyra av lokal för vårdboende. Hyreskontraktet ingicks före år 2003 och redovisas därför inte som finansiell leasing. I övrigt är omfattningen av den operationella leasingen obetydlig, kostnaden för det största objektet uppgår till ca 100 tkr per år.

**PERIODISERING AV SKATTEINTÄKTER** I enlighet med Rådets för kommunal redovisning rekommendation nr 4 har kommunalskatten periodiserats. Detta innebär att kommunen i bokslutet för år 2008 har bokfört den definitiva slutavräkningen för 2007 och en preliminär slutavräkning för år 2008.

**PERIODISERING AV LÖNESKATT** I enlighet med Rådets för kommunal redovisning rekommendation nr 5 från 1999 har den särskilda löneskatten på pensionskostnaden periodiserats.

**PENSIONSSKULDEN** är den beräknade framtida skuld som kommunen har till arbetstagare och pensionstagare. Den samlade pensionsskulden återfinns i balansräkningen under raderna avsättningar för pensioner, kortfristiga skulder samt under raden ansvarsförbindelser som ligger utanför balansräkningen.

**SEMESTERLÖNESKULDEN** avser ej uttagna semesterdagar. Tillsammans med skuld till timanställda för arbete utfört i december 2008 och därpå upplupen arbetsgivaravgift redovisas semesterlöneskulden som en kortfristig skuld.

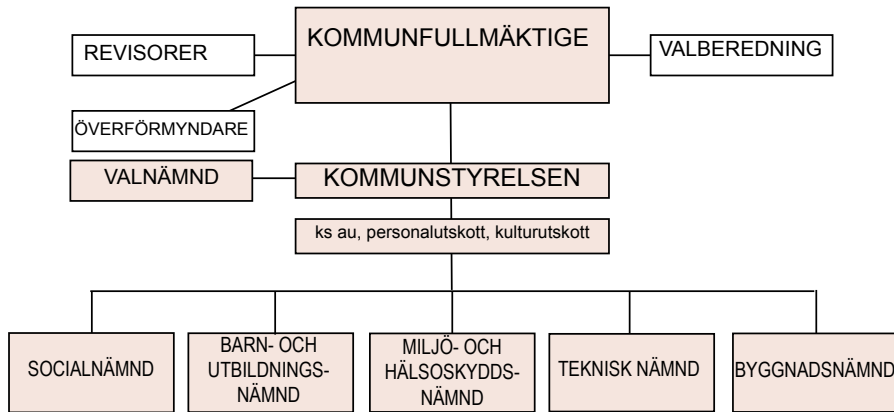
**ANLÄGGNINGSTILLGÅNGAR** Enligt kommunens redovisningsprinciper bedöms en tillgång där anskaffningsvärdet uppgår till ett basbelopp ( för närvarande 40 300 kr) och som är avsedd för stadigvarande bruk eller innehav vara en anläggningstillgång. Anläggningstillgångarna värderas till anskaffningsvärde med avdrag för planenliga avskrivningar och investeringsbidrag. Avskrivningstiden för byggnader är 20-50 år samt för inventarier 3-10 år. I tillämpliga fall har en nedskrivning skett då tillgångens värde varaktigt gått ned.

**OSÄKRA FORDRINGAR** Kundfordringar äldre än 6 månader har värdereglerats.

**DEN SAMMANSTÄLLDA REDOVISNINGEN** avseende koncernen har upprättats enligt förvärvsmetoden med proportionell konsolidering. Transaktioner och mellanhavanden mellan kommunen och dotterföretaget har eliminerats för att ge en rättvisande bild av koncernens totala ekonomi.

**I ENLIGHET MED DEN NYA LAGEN** om allmänna vattentjänster (2006:412) som trädde i kraft 1 januari 2007 har VA-verksamheten särredovisats och en separat redovisning finns att tillgå på tekniska kontoret.

# POLITISK ORGANISATION ORSA KOMMUN



# TJÄNSTEMANNAORGANISATION ORSA KOMMUN



## KOMMUNALA BOLAG OCH STIFTELSE





# Ordlista

**ANLÄGGNINGSTILLGÅNG** Aktier, obebyggda eller bebyggda fastigheter, anläggningar o dyl som skall användas i verksamheten för stadigvarande bruk.

**AVSKRIVNINGAR** Planmässig nedsättning av anläggningstillgångars värde.

**AVSÄTTNINGAR** är ekonomiska förpliktelser vilkas storlek eller betalningstidpunkt inte är helt bestämd.

**BALANSRÄKNING** Sammanfattning av tillgångar, skulder och eget kapital.

**EGET KAPITAL** Skillnaden mellan totala tillgångar och totala skulder.

**FINANSNETTO** Skillnaden mellan finansiella intäkter (intäktsräntor) och finansiella kostnader (kostnadsräntor).

**INTERNA KOSTNADER/INTÄKTER** är handel mellan olika verksamheter i kommunen.

**INTERNRÄNTA** Kalkylmässig kostnad för det kapital (bundet i anläggnings- och omsättningstillgångar) som utnyttjas inom en viss verksamhet.

**INVESTERING** Anskaffning av tillgångar som skall användas stadigvarande i kommunens verksamhet.

**KASSAFLÖDEANALYS** Beskriver in- och utflödet av pengar, visar hur kommunen genom den löpande verksamheten, upplåning mm fått in pengar och hur dessa använts.

**KASSALIKVIDITET** Omsättningstillgångarnas förhållande till de kortfristiga skulderna (exkl. förråd).

**KORTFRISTIGA SKULDER** Kortfristiga lån och skulder hänförliga till den löpande verksamheten vilka förfaller till betalning inom 1 år.

**LIKVIDA MEDEL** Pengar inestående på bank eller medel som i övrigt är lättillgängliga.

**LÅNGFRISTIGA SKULDER** Skulder med en löptid överstigande 1 år.

**NYEMISSION** Ny utgåva av aktier t ex för att förändra ägandet eller tillskjuta kapital.

**OMSÄTTNINGSTILLGÅNGAR** Likvida medel, förråd, kortfristiga fordringar eller lös egendom som inte är anläggningstillgång.

**OPERATIONELL LEASING** Tvåpartsförhållande mellan en uthyrare och en hyrkund. Uthyraren äger varan/utrustningen och hyr ut den mot avgift. Uthyraren svarar för service, underhåll och försäkringar och står även för vissa ekonomiska risker. Uthyrarens kostnader täcks av hyres/leasingavgiften.

**PENSIONER** intjänade före 1998 redovisas som en ansvarsförbindelse i enlighet med den kommunala redovisningslagen.

**PENSIONSSKULD** är avsättningar för pensioner intjänade fr o m 1998 redovisas som en avsättning i balansräkningen samt kostnader i resultaträkningen.

**RESULTATRÄKNING** Sammanställning av årets driftverksamhet och hur den har påverkat kommunens egna kapital.

**REVIDERA** Bearbeta, ändra, granska.

**SKATTEKRAFT** Skatteunderlaget utslaget per invånare i kommunen.

**SKATTEUNDERLAG** Summan av de beskattningsbara inkomsterna i kommunen.

**SKATTEUTJÄMNING** Syftar till utjämning av ekonomiska förutsättningar mellan kommunerna.

**SOLIDITET** Andelen eget kapital i förhållande till de totala tillgångarna dvs graden av egenfinansierade tillgångar. Visar kommunen finansiella styrka.

## Revisionsberättelse

Vi har granskat kommunstyrelsens och nämndernas verksamhet under verksamhetsåret 2008. Granskningen har utförts i enlighet med kommunallagen, god revisionsred och gällande revisionsreglemente.

Socialnämnden och barn- och utbildningsnämnden har under flera år redovisat negativa resultat. Vi har i föregående års revisionsberättelse kritiserat dessa nämnder för detta. Dessa nämnder redovisar fortsatta underskott även för 2008. Vi har under 2008 träffat företrädare för dessa nämnder samt kommunstyrelsen och kommunfullmäktige och fört diskussioner kring deras förmåga att bedriva sina verksamheter inom fastställda budgetramar. Vi konstaterar, trots fortsatta underskott 2008, att dessa nämnder har utvecklat sitt arbete med att planera och bedriva sina verksamheter.

De av kommunfullmäktige fastställda finansiella målsättningarna har inte uppnåtts. Vi kan heller inte göra en klar bedömning i vilken mån de verksamhetsmässiga målsättningarna har uppnåtts. De nuvarande målen är otydliga och framförallt svåra att följa upp. *Vi ser det därför som mycket viktigt att kommunstyrelsen intensifierar arbetet med den nya styrmodellen för Orsa kommun.* Om det inte finns en fungerande styrmodell, kan kommunstyrelsen inte på ett ändamålsenligt sätt styra, följa upp och kontrollera verksamheterna utifrån fullmäktiges fastställda budget.

Kommunens resultat 2008 är negativt, -3,4 mkr. Det lagstadgade balanskravet är därmed inte uppfyllt. Det innebär enligt balanskravsreglerna att delar av detta underskott, -2,4 mkr skall återställas inom tre år.

Med de kommentarer vi lämnat ovan tillstyrker vi

att årsredovisningen för år 2008 fastställs, samt

att kommunstyrelsen och övriga nämnder, samt de enskilda förtroendevalda i dessa organ beviljas ansvarsfrihet.


Orsa den 11 maj 2009



Mats Wahlström



Kåre Olsson



Elsmari Laggar- Bärjegård



Annmari Engström



Mats Andersson

Bilagor till revisionsberättelsen:  
Revisorernas redogörelse 2008  
Granskningsrapport över årsredovisningen 2008  
Granskningsrapport över delårsredovisningen 2008  
Lekmannarevisorernas granskningsrapport över Orsabostäder AB



